

Sprawozdanie z działalności
Miejskiego Ośrodka
Pomocy Społecznej
w Stargardzie Szczecińskim
w 2005 roku.

Spis treści:

I. Zadania Miejskiego Ośrodka Pomocy Społecznej.....	3
1. Ramy prawne.....	3
2. Informacje ogólne dotyczące osób korzystających z pomocy MOPS.	3
II. Struktura dochodów i wydatków w 2005 r.	5
III. Realizacja zadań z zakresu pomocy społecznej.....	7
IV. Realizacja zadań związanych z przeciwdziałaniem alkoholizmowi.	18
V. Realizacja dodatków mieszkaniowych.	18
VI. Realizacja świadczeń rodzinnych i zaliczek alimentacyjnych.	19
VII. Kadra Miejskiego Ośrodka Pomocy Społecznej.....	22

I. Zadania Miejskiego Ośrodka Pomocy Społecznej.

1. Ramy prawne.

Zadania Miejskiego Ośrodka Pomocy Społecznej w Stargardzie Szczecińskim określa statut, ustawy oraz akty wykonawcze do ustaw.

Miejski Ośrodek Pomocy Społecznej w 2005 r. realizował zadania wynikające, w szczególności z:

- ustawy z dnia 12 marca 2004 r. o pomocy społecznej (Dz. U. z 2004 r. Nr 64, poz. 593 z późn. zmianami),
- ustawy z dnia 21 czerwca 2001 r. o dodatkach mieszkaniowych (Dz. U. z 2001 r. Nr 71 poz. 734 z późn. zmianami),
- ustawy z dnia 28 listopada 2003 r. o świadczeniach rodzinnych (Dz. U. z 2003 r. Nr 228, poz. 2255 z późn. zmianami),
- ustawy z dnia 22 kwietnia 2005 r. o postępowaniu wobec dłużników alimentacyjnych oraz zaliczce alimentacyjnej (Dz. U. z 2005 r. Nr 86, poz. 732 z późn. zmianami),
- ustawy z dnia 26 października 1982 r. o wychowaniu w trzeźwości i przeciwdziałaniu alkoholizmowi (Dz. U. z 2002 r. Nr 147, poz. 1231 z późn. zmianami)

Do zadań Miejskiego Ośrodka Pomocy Społecznej w szczególności należy:

- wspieranie osób i rodzin w wysiłkach zmierzających do zaspokojenia niezbędnych potrzeb i umożliwienie im życia w warunkach odpowiadających godności człowieka, poprzez realizację świadczeń pomocy społecznej,
- podejmowanie działań zmierzających do życiowego usamodzielnienia osób i rodzin oraz ich integracji ze środowiskiem poprzez realizację pracy socjalnej i poradnictwa,
- udzielanie pomocy w formie dodatków mieszkaniowych,
- udzielanie pomocy w formie świadczeń rodzinnych i zaliczek alimentacyjnych,
- prowadzenie postępowań wobec dłużników alimentacyjnych,
- prowadzenie obsługi technicznej MKRPA.

W 2005 r. zadania były realizowane w ramach środków finansowych przekazywanych przez Urząd Miejski w Stargardzie Szczecińskim i decyzją Wojewody Zachodniopomorskiego za pośrednictwem Urzędu Miejskiego.

2. Informacje ogólne dotyczące osób korzystających z pomocy MOPS.

W Stargardzie Szczecińskim wg stanu na 31 grudnia 2005 r. zamieszkiwało 69.783 mieszkańców, a liczba środowisk wynosiła szacunkowo 22.511.

Spośród nich w 2005 r. system pomocy społecznej realizując zadania wynikające z ustawy o pomocy społecznej objął wsparciem 2.630 środowisk, w których żyło 6.728 osób. (Pod pojęciem środowisk należy rozumieć samotne osoby lub rodziny, które tworzą gospodarstwo domowe).

Analizując liczbę osób objętych wsparciem systemu pomocy społecznej w stosunku do liczby mieszkańców Stargardu Szczecińskiego przyjąć należy, iż pomocą zostało objętych 9,6 % ogółu mieszkańców, a w stosunku do liczby środowisk – 11,6 %.

Czas korzystania z pomocy społecznej kształtował się następująco:

- do 1 roku - 481 środowisk,
- powyżej 1 do 2 lat - 368 środowisk,
- powyżej 2 do 5 lat - 584 środowisk,
- powyżej 5 lat - 1.197 środowisk.

W przypadku dodatków mieszkaniowych, świadczeń rodzinnych i zaliczek alimentacyjnych oraz przeciwdziałania alkoholizmowi istnieje jedynie możliwość porównania liczby środowisk korzystających z pomocy w stosunku do liczby środowisk w mieście.

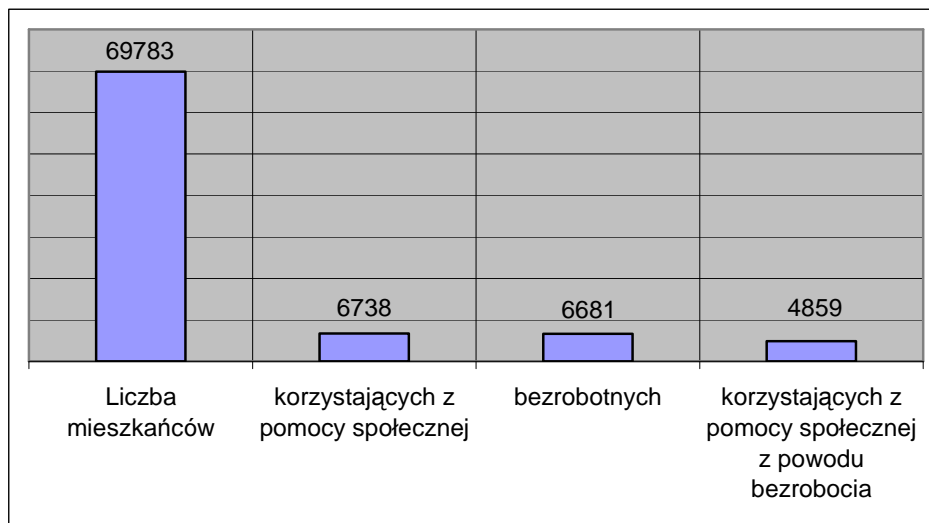
Z pomocy korzystało w formie:

- 1) dodatków mieszkaniowych - 2.698 rodzin, tj. 12 % środowisk,
- 2) świadczeń rodzinnych – 4.987 rodzin, tj. 22 % środowisk,
- 3) zaliczek alimentacyjnych – 548 rodzin, tj. 2,4 % środowisk,
- 4) przeciwdziałania alkoholizmowi – 197 osób, tj. 0,87 % środowisk.

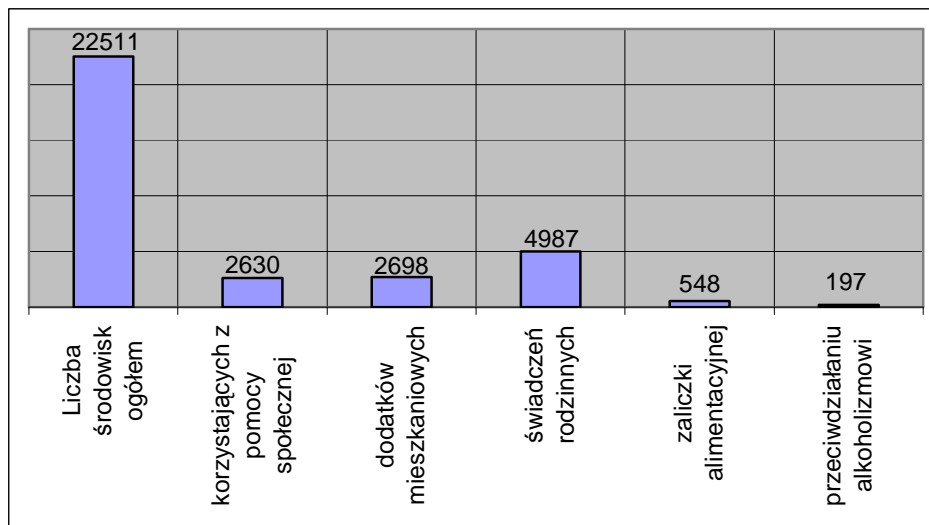
W Powiatowym Urzędzie Pracy w Stargardzie Szczecińskim w 2005 r. zarejestrowanych było 6.681 osób bezrobotnych, co stanowi 14,0 % mieszkańców miasta w wieku produkcyjnym.

Powyższe informacje ilustrują wykresy nr 1 i 2.

Wykres 1.



Wykres 2.



II. Struktura dochodów i wydatków w 2005 r.

Tabela nr 1.

Struktura dochodów.

Wyszczególnienie	Plan	Wykonanie	%	2004r.	
				Wykonanie	%
Dochody ogółem	74.500	101.322,16	136,02	91.822,70	132,40
1. Zadania własne	64.500	65.702,21	101,51	70.510,43	101,67
1) wpływy z usług opiekuńczych	60.000	55.354,08	92,26	60.402,94	105,42
2) zwrot dodatków mieszkaniowych	3.000	5.035,83	167,86	7.097,52	236,58
3) zasiłki z pomocy społecznej (zwrot z lat ubiegłych)	1.000	4.165,07	416,51	1.552,60	22,18
4) działalność Ośrodka (odsetki bankowe, prowizje, zwroty kosztów upomnień, odszkodowanie PZU)	500	1.147,23	229,45	1.439,77	142,38
2. Zadania zlecone	10.000	35.629,95	356	21.312,27	-
1) odpłatność za specjalistyczne usługi opiekuńcze	9.000	8.405,28	93,39	5.824,90	-
2) odpłatność za usługi w Środowiskowym Domu Samopomocy	1.000	6.227,37	622,74	5.294,42	-
3) zwrot zasiłków z pomocy społecznej z lat ubiegłych	-	11.677,26	-	9.838,75	-
4) nienależnie pobrane zasiłki rodzinne i pielęgnacyjne	-	9.182,08	-	354,20	-
5) zwrot składek zdrowotnych	-	137,96	-	-	-

Poziom realizacji dochodów własnych i zleconych jest zadowalający, mimo nierównomiernej realizacji dochodów w poszczególnych rodzajach działalności.

Tylko w pozycji odpłatności za usługi opiekuńcze i specjalistyczne usługi opiekuńcze uzyskano mniej wpływów niż zakładano. Niewykonanie planu dochodów w tym zakresie wynika ze wzrostu ilości usług nieodpłatnych lub niskiej odpłatności.

Tabela nr 2.

Struktura wydatków.

Wyszczególnienie	Plan	Wykonanie	%	2004r.	
				Wykonanie	%
Wydatki ogółem	26.296.187	25.804.522,67	98,13	20.516.756,37	98,65
1. Zadania własne	12.333.356	11.959.419,77	96,97	10.636.585,86	99,77
1) zasiłki i pomoc w naturze	2.680.229	2.611.494,96	97,44	1.800.638,85	99,64
2) dodatki mieszkaniowe	5.340.700	5.210.747,78	97,57	5.721.310,00	100
3) usługi opiekuńcze	864.979	837.796,98	96,86	887.837,73	99,66
4) przeciwdziałanie alkoholizmowi	120.920	120.760,56	99,87	97.239,31	88,40
5) utrzymanie Ośrodka	2.614.528	2.466.519,49	94,34	2.030.428,95	99,89
6) rządowy program „Posiłek dla potrzebujących” – dotacja celowa	712.000	712.000,00	100	99.131,00	100
2. Zadania zlecone	13.962.831	13.845.102,09	99,16	9.880.170,51	100
1) zasiłki i pomoc w naturze	1.308.228	1.296.192,47	99,08	1.477.854,15	100
2) składki zdrowotne	140.000	134.527,12	96,09	99.500,00	100
3) specjalistyczne usługi opiekuńcze	158.000	158.000	100	164.999,98	100
4) świadczenia rodzinne	12.356.523	12.256.309,65	99,19	7.756.824,28	96,81
5) ochrona zdrowia – pokrycie kosztów sporządzenia wywiadów środowiskowych	80	72,85	91,06	-	-

Realizacja wydatków w zakresie zadań własnych przebiegała w zasadzie zgodnie z ustalonym harmonogramem wydatków. Terminowo regulowano zobowiązania wobec pracowników i kontrahentów a wypłaty zasiłków finansowano na bieżąco.

Z budżetu państwa MOPS otrzymał w 2005 r. na realizację zadań własnych dotację w kwocie 2.929.716 zł, w tym: na realizację zasiłków okresowych 1.251.729 zł, na „Posiłek dla potrzebujących” – 712.000 zł i na utrzymanie Ośrodka 965.987 zł.

Niewykorzystana kwota 64.071,45 zł na wypłatę zasiłków okresowych została zwrócona. Precyzyjne wyliczenie potrzeb w tym zakresie nie jest możliwe z uwagi na zmieniającą się

w każdym miesiącu liczbę osób korzystających z pomocy, jak i zmieniającą się ich sytuację finansową.

Nie wykonano planu wydatków dodatków mieszkaniowych z uwagi na zmianę przepisów prawnych ograniczających wydatki ponoszone przez lokatora na utrzymanie lokalu.

Nie wykonano również planu wydatków na usługi opiekuńcze i utrzymanie Ośrodka. Oszczędności powstały m.in. na skutek współpracy z Powiatowym Urzędem Pracy w Stargardzie w zakresie zatrudniania pracowników w ramach prac interwencyjnych, robót publicznych i wyposażenia nowych stanowisk pracy oraz większego limitu środków z budżetu państwa na obsługę świadczeń rodzinnych.

Realizacja wydatków w zakresie zadań zleconych przebiegała prawidłowo.

III. Realizacja zadań z zakresu pomocy społecznej.

Zadania w zakresie pomocy społecznej, rodzaje świadczeń, zasady i tryb ich udzielania oraz organizację pomocy społecznej określa ustawa z 12 marca 2004 r. o pomocy społecznej oraz akty wykonawcze do ww. ustawy.

Pomocy społecznej udziela się osobom i rodzinom w szczególności z powodu: ubóstwa, sieroctwa, bezdomności, bezrobocia, niepełnosprawności, długotrwałej lub ciężkiej choroby, przemocy w rodzinie, potrzeby ochrony macierzyństwa lub wielodzietności, bezradności w sprawach opiekuńczo-wychowawczych i prowadzenia gospodarstwa domowego, zwłaszcza w rodzinach niepełnych lub wielodzietnych, braku umiejętności w przystosowaniu do życia młodzieży opuszczającej placówki opiekuńczo-wychowawcze, trudności w integracji osób, które otrzymały status uchodźcy, trudności w przystosowaniu do życia po zwolnieniu z zakładu karnego, alkoholizmu i narkomanii, zdarzenia losowego i sytuacji kryzysowej, klęski żywiołowej lub ekologicznej.

Prawo do świadczeń pieniężnych przysługuje:

- 1) osobie samotnie gospodarującej, której dochód nie przekracza kwoty 461 zł (tzw. kryterium dochodowe),
- 2) osobie w rodzinie, w której dochód na osobę nie przekracza kwoty 316 zł.

Kryteria dochodowe podlegają weryfikacji, co 3 lata, z uwzględnieniem wyniku badań prognozy interwencji socjalnej.

Ustawa o pomocy społecznej nakłada na gminę obowiązek udzielania pomocy osobom i rodzinom znajdującym się w trudnej sytuacji życiowej. Pomoc społeczna może być świadczona w formie pieniężnej i niepieniężnej. Ustawa zawiera katalog świadczeń o charakterze obowiązkowym i fakultatywnym.

Poniższe tabele obrazują szczegółowo liczbę rodzin (osób) objętych pomocą, rodzaje świadczeń i wydatki.

Tabela nr 3.

Liczba rodzin objętych pomocą finansową i w naturze.

Wyszczególnienie	Liczba rodzin	Kwota świadczeń	2004r.	
			Liczba rodzin	Kwota świadczeń
Świadczenia przyznane w ramach zadań własnych i zleconych	2.630	4.619.687,43	2.625	3.377.623
Świadczenia przyznane w ramach zadań zleconych	502	1.296.192,47	747	1.477.845
Świadczenia przyznane w ramach zadań własnych	2.492	3.323.494,96	2.347	1.899.769

W 2005 r. w stosunku do 2004 roku nastąpił wzrost liczby rodzin korzystających z pomocy o 0,19 %, podczas gdy w 2004 roku w stosunku do 2003 r. nastąpił spadek o 15,3 %.

Jak wynika z danych Ministerstwa Pracy i Polityki Społecznej w 2004 roku poniżej minimum egzystencji żyło 11,8 % społeczeństwa.

Na syndrom głębokiego ubóstwa składa się bezrobocie połączone z niskim poziomem wykształcenia „głowy” gospodarstwa domowego i długotrwałą chorobą lub niepełnosprawnością członka rodziny oraz bezradność w sprawach opiekuńczo-wychowawczych i prowadzenia gospodarstwa domowego.

Środowiska, które korzystały w 2005 r. z pomocy społecznej borykały się z wieloma problemami powodującymi ich dysfunkcjonalność. Większość z nich zmagająca się z kilkoma problemami jednocześnie.

Poniższe tabele i wykresy obrazują powody trudnej sytuacji życiowej, liczebność rodzin, wiek i płeć osób korzystających z pomocy w 2005 roku.

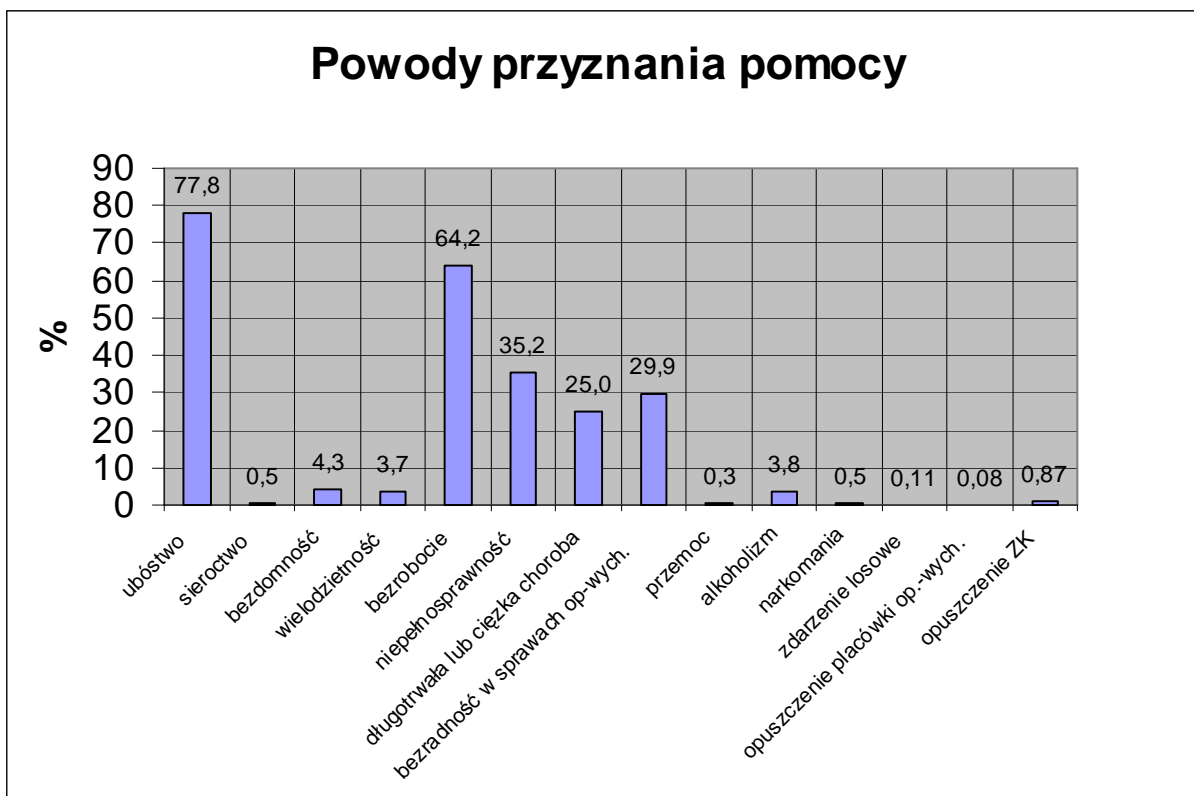
Tabela nr 4.

Powody przyznania pomocy.

Powód trudnej sytuacji życiowej	Liczba rodzin	Liczba osób w rodzinie	2004r.	
			Liczba rodzin	Liczba osób w rodzinie
Ubóstwo	2.046	5.566	1.892	5.203
Sieroctwo	12	40	57	65
Bezdomność	112	182	98	160
Potrzeba ochrony macierzyństwa	97	419	117	449
Bezrobocie	1.689	4.859	1.582	4.774
Niepełnosprawność	926	2.090	689	1.728
Długotrwała choroba	658	1.475	882	2.177

Bezradność w sprawach opiekuńczo-wychowawczych i prowadzeniu gospodarstwa domowego	786	2.626	1.216	4.162
▪ rodziny niepełne	431	1.405	615	1.959
▪ rodziny wielodzietne	140	817	118	800
Przemoc w rodzinie	9	19	-	-
Alkoholizm	101	174	72	120
Narkomania	13	21	6	13
Trudności w przystosowaniu do życia młodzieży opuszczającej placówki opiekuńczo-wychowawcze	2	2	-	-
Trudności w przystosowaniu do życia po zwolnieniu z zakładu karnego	23	34	34	46
Zdarzenia losowe	3	6	4	8

Wykres 3. Powody przyznania pomocy.

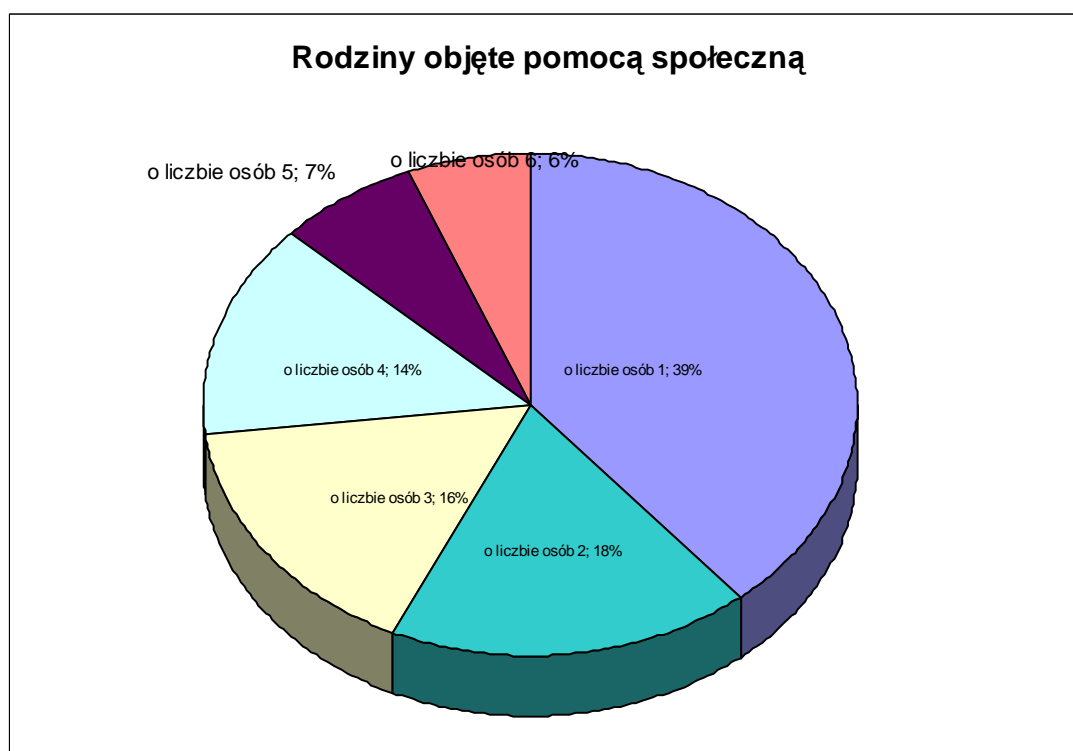


Procentowe wskaźniki przyjęto w odniesieniu do 2.630 rodzin, tj. wszystkich korzystających z pomocy finansowej i w naturze.

Tabela nr 5.
Typy rodzin objętych pomocą społeczną.

Wyszczególnienie	Liczba rodzin	Liczba osób w rodzinie	2004r.	
			Liczba rodzin	Liczba osób w rodzinie
Rodziny ogółem, w tym:	2.667	6.823	2.625	7.303
- o liczbie osób 1	1.036	1.036	854	854
2	475	950	466	932
3	425	1.275	473	1.419
4	383	1.532	407	1.628
5	194	970	244	1.220
6 i więcej	154	1.060	181	1.250

Wykres 4. Rodziny objęte pomocą społeczną.

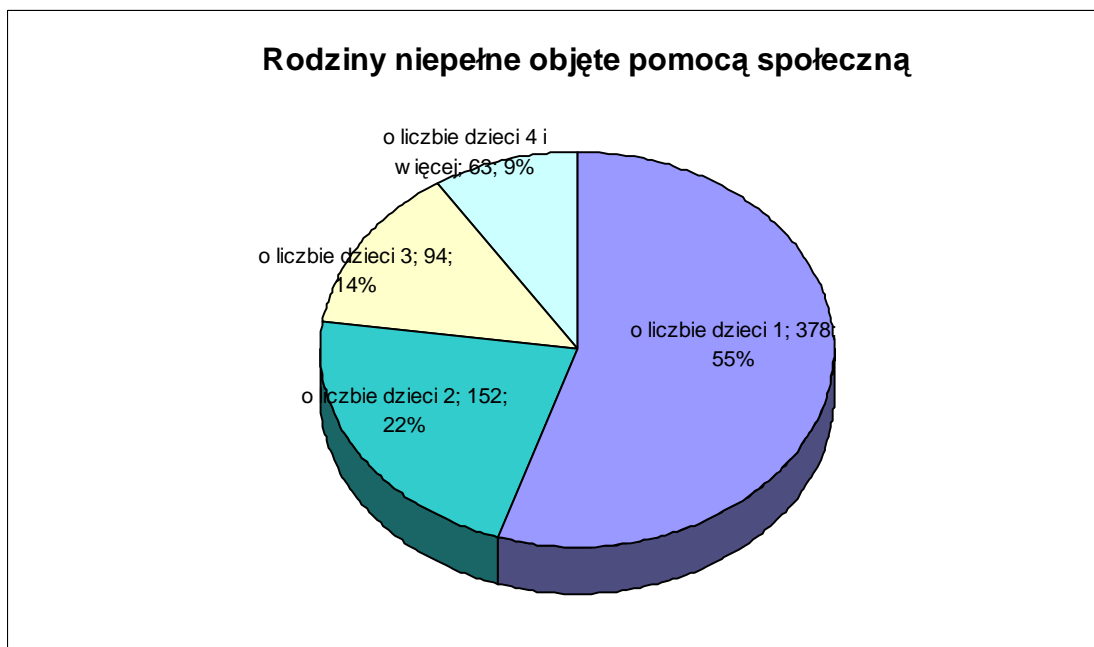


Nadmienić należy, że w tej grupie rodzin 37 rodzin objętych było jedynie pracą socjalną a nie korzystało z pomocy finansowej i w naturze.

Wykres 5. Rodziny z dziećmi objęte pomocą społeczną.



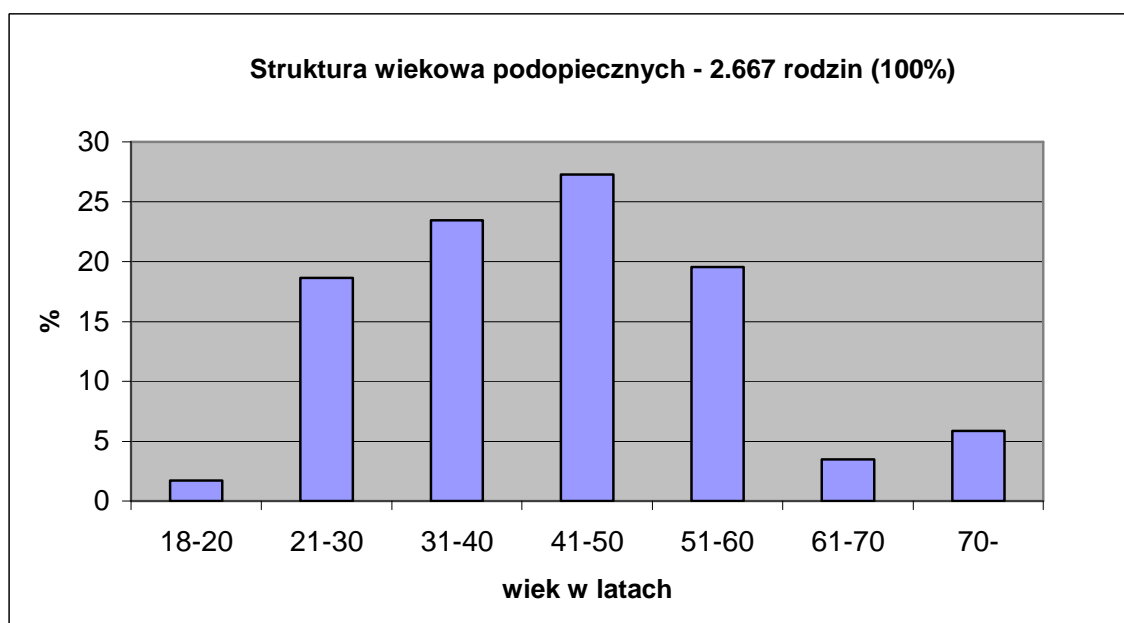
Wykres 6. Rodziny niepełne objęte pomocą społeczną.



Wykres 7. Rodziny emerytów i rencistów objęte pomocą społeczną.



Wykres 8. Struktura wiekowa podopiecznych.



Wykres 9. Płeć osób korzystających z pomocy.



Wykres 10. Płeć osób korzystających z pomocy w poszczególnych przedziałach wiekowych.

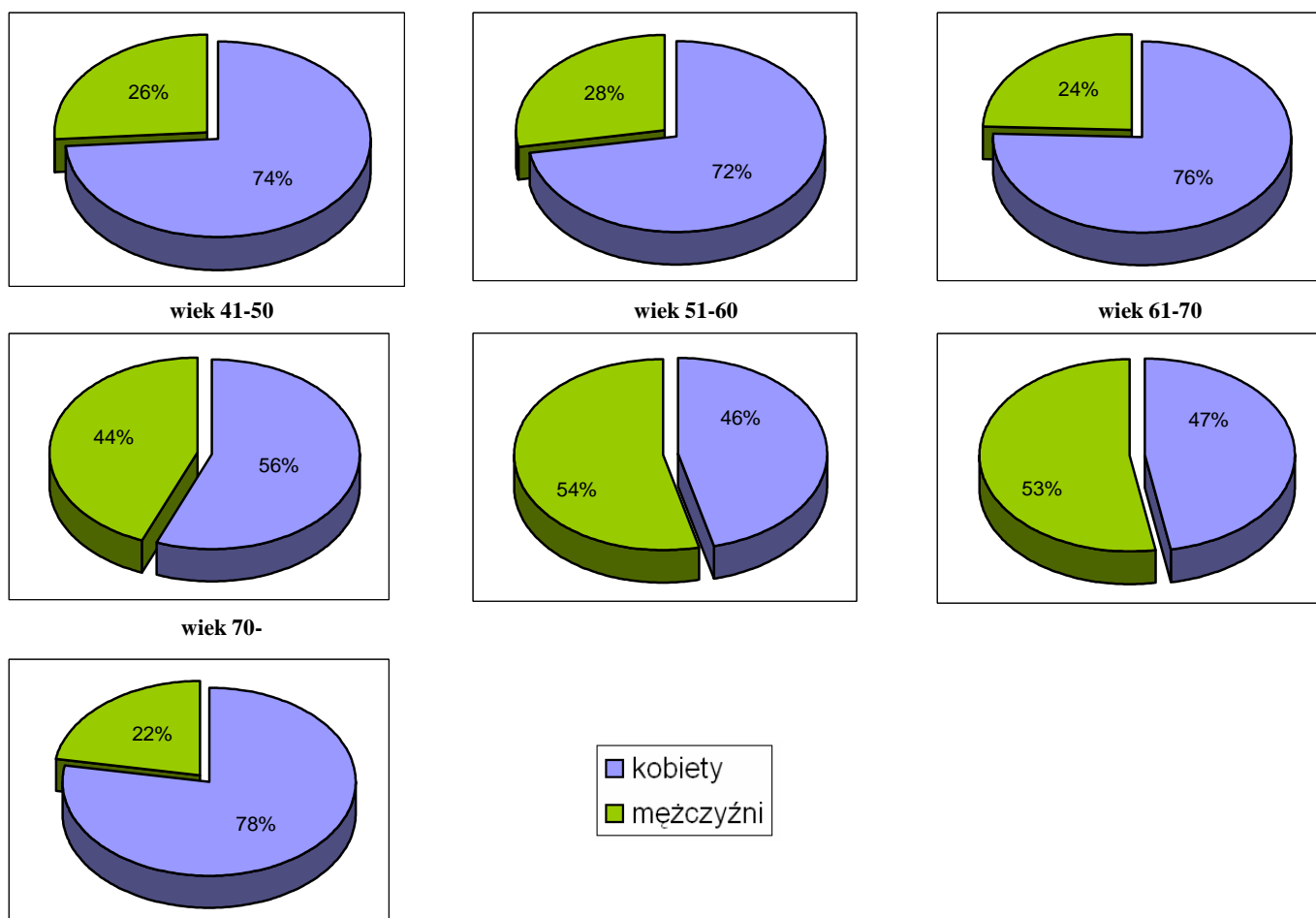


Tabela nr 6.

Struktura wydatków w 2005 r. - zadania zlecone (obligatoryjne).

Formy pomocy	Liczba rodzin	Kwota świadczeń	2004r.	
			Liczba rodzin	Kwota w zł
Zasiłki stałe	487	1.296.192	367	999.599
Składki na ubezpieczenia zdrowotne, w tym:	387	134.527	744	99.500
– na podstawie ustawy o pomocy społecznej	302	98.597	623	79.711
– na podstawie ustawy o świadczeniach rodzinnych	85	35.930	121	19.789
Specjalistyczne usługi opiekuńcze (dla osób z zaburzeniami psychicznymi)	20	158.000	20	165.000
Razem:	x	1.588.719	x	1.264.099

Tabela nr 7.

Struktura wydatków w 2005 r. – zadania własne o charakterze obowiązkowym.

Formy pomocy	Liczba osób, którym przyznano decyzją świadczenie	Kwota świadczeń	2004r.	
			Liczba osób	Kwota w zł
Schronienie	61	26.221	91	43.345
Posiłek	1.367	568.611	1.966	584.736
w tym dla dzieci i młodzieży	1.290	532.537	1.631	515.305
Zasiłki okresowe	1.756	1.205.570	1.416	475.465
w tym z powodu:				
– bezrobocia	1.397	1.078.502	1.185	415.459
– długotrwałej choroby	131	41.089	108	18.075
– niepełnosprawności	218	68.551	120	21.515
Zdarzenia losowe	3	1.340	4	550
Sprawianie pogrzebu	8	6.919	10	9.044
Usługi opiekuńcze	151	837.797	134	887.838
Odpłatność za domy pomocy społecznej	25	221.042	13	54.881
Razem:	x	2.867.500	x	2.055.859

Tabela nr 8.

Struktura wydatków 2005 r. - zadania własne o charakterze fakultatywnym.

Formy pomocy	Liczba rodzin	Kwota w zł	2004r.	
			Liczba rodzin	Kwota w zł
Żywność	713	148.018	1.202	150.722
Ubranie	688	43.830	1.081	94.600
Leki i leczenie	387	57.181	699	91.586
Badania profilaktyczne	26	1.953	x	x
Remont mieszkania	25	6.267	5	361
Opał	994	266.360	1.105	311.565
Gaz	80	12.294	x	x
Energia elektryczna	56	7.668	x	x
Środki czystości	50	1.500	155	3.530
Opłata kwater i stancji	11	12.761	12	15.787
Inne wydatki	150	23.960	435	63.598
Razem:	x	581.792	x	731.749

Tabela nr 9.

Informacja z realizacji rządowego programu „Posiłek dla potrzebujących”.

Wyszczególnienie	Ogółem	w tym:				
		Dzieci 0 – 7 lat	Uczniowie szkół podstawowych i gimnazjów	Uczniowie szkół ponad- gimnazjalnych	Osoby stare	Inne osoby
1. Liczba osób objętych Programem	4.169	376	1.692	296	514	1.291
w tym:						
▪ liczba osób korzystających posiłku	1.367	20	1.261	9	13	64
▪ liczba osób korzystających zasiłku celowego	2.820	356	434	287	505	1.236

2. Koszt dożywiania	1.428.629	152.490	605.546	49.494	135.559	485.540
w tym:						
▪ środki własne	716.629	40.666	527.209	3.289	2.559	142.906
▪ rezerwa celowa	712.000	111.824	78.337	46.205	133.000	342.634
3. Koszt zasiłków celowych	860.018	147.186	78.337	46.205	132.951	458.010
w tym:						
▪ środki własne	148.018	35.362	0	0	0	112.656
▪ rezerwa celowa	712.000	111.824	78.337	46.205	132.951	342.634
4. Koszt posiłków	568.660	5.304	527.209	3.289	2.608	30.250
w tym:						
▪ środki własne	568.611	5.304	527.209	3.289	2.559	30.250
▪ rezerwa celowa	49	0	0	0	49	0
5. Liczba posiłków	171.377	1.856	156.767	634	946	11.174
6. Koszt 1 posiłku	3,32	2,86	3,36	5,19	2,76	2,71

Rządowy program „Posiłek dla potrzebujących” był realizowany od marca 2005 r. W 2004 roku na dożywianie dzieci w szkołach MOPS otrzymał dotację celową z budżetu państwa w kwocie 99.131 zł.

Średni koszt poniesiony na wsparcie 1 osoby w zakresie dożywiania w 2005 r. wyniósł 343 zł. Ogólny koszt wsparcia 1 rodziny w ramach pomocy społecznej w 2005 r. wyniósł średnio 1.757 zł. Przeciętnie rodziny korzystały z pomocy przez okres 7 miesięcy.

Realizacja innych zadań z zakresu pomocy społecznej.

Pracownicy socjalni przeprowadzili ogółem 8.094 wywiady środowiskowe, w tym:

- na potrzeby pomocy społecznej - 6.638
- w sprawie dodatków mieszkaniowych - 431
- w sprawie świadczeń rodzinnych - 87
- dla innych instytucji - 939

Do domów pomocy społecznej w 2005 r. skierowanych zostało 13 osób. Odmówiono skierowania 3 osobom. Stan na 31 grudnia 2005r. – 21 osób przebywało w domach pomocy społecznej.

W sprawie pomocy społecznej wydano 1.181 zaświadczeń oraz 15.812 decyzji, w tym:

- zadania własne - 14.537
- zadania zlecone - 1.070
- umarzające postępowanie - 205

Odwołania wniosły 43 osoby od 61 decyzji, z tego:

- 7 rozpatrzono we własnym zakresie w oparciu o art.132 kpa,
- 39 decyzji organ II instancji utrzymał w mocy,
- 7 decyzji uchylono i przekazano do ponownego rozpatrzenia,
- 2 decyzje uchylono i umorzono postępowanie,
- 1 decyzja została wniesiona z uchybieniem terminu,
- w 1 przypadku stwierdzono niedopuszczalność zażalenia,
- w 2 przypadkach wnoszący zdecydowali, aby odwołania potraktować jako podania o pomoc,
- w 2 przypadkach brak rozstrzygnięcia przez organ II instancji.

Pracownicy socjalni świadczyli pracę socjalną w 2.078 rodzinach. Podpisali kontrakty socjalne ze 106 osobami korzystającymi z pomocy społecznej, w tym z 7 osobami bezdomnymi.

W 2005 r. 194 osoby korzystające z pomocy podjęły pracę. Wg stanu na 31 grudnia 2005 r. zarejestrowanych w kartotekach MOPS było 89 bezdomnych stargardzian. Na terenie miasta przebywało również 35 osób bezdomnych spoza miasta. Wśród osób bezdomnych było 18 kobiet i 9 dzieci.

Od marca 2005 r. pracownicy socjalni prowadzą pracę z grupami podopiecznych w Klubie Integracji Społecznej (KIS), który jest wyodrębnioną sekcją w Dziale Diagnozy Środowiskowej.

W ubiegłym roku zajęcia w KIS ukończyło 61 osób, w tym:

- grupa mężczyzn „Pomóżmy sobie sami” - 11 osób,
- grupa kobiet „Uwierzyć w siebie” - 14 osób,
- grupa bezdomnych „Własne cztery kąty” - 15 osób,
- grupa bezdomnych „Bezrobotni nie na zawsze” - 21 osób.

Ponadto pracownicy socjalni pozyskując sponsorów zorganizowali:

- wycieczkę dla 35 dzieci,
- Dzień Dziecka dla 78 dzieci,
- Mikołajki dla 80 dzieci.

Z darowizn od instytucji i osób prywatnych zebrano łącznie 7.920,54 zł. Środki te wydatkowano w pełnej wysokości na poszczególne cele zgodnie z wolą darczyńców.

We współpracy ze stowarzyszeniem „Serce Dzieciom” sukcesywnie w ciągu 8 miesięcy przekazywana była osobom korzystającym z pomocy społecznej żywność w naturze (żywność – 19.188,60 kg oraz mleko – 341.970 l). Z pomocy korzystało 8.874 osoby.

Z okazji Świąt Bożego Narodzenia Prezydent Miasta Stargardu Szczecińskiego ufundował paczki 69 rodzinom, Polski Czerwony Krzyż - 35 rodzinom, Stowarzyszenie „Serce Dzieciom” – 20 rodzinom.

We współpracy z demokratami pl. i właścicielem SCOTLAND PUB zorganizowano spotkanie wigilijne dla 140 osób. Na ten cel pozyskano od sponsorów kwotę 2.900 zł.

IV. Realizacja zadań związanych z przeciwdziałaniem alkoholizmowi.

Miejski Ośrodek Pomocy Społecznej prowadzi obsługę techniczną Miejskiej Komisji Rozwiązywania Problemów Alkoholowych.

Na działalność Komisji w 2005 r. wydatkowana została kwota 120.761 zł, tj. 99,87 % planu.

Sfinansowano następujące zadania:

- wypłaty wynagrodzenia sekretarzowi Komisji wraz z pochodnymi - 22.732 zł,
- zakup materiałów biurowych i eksploatacyjnych - 2.015 zł,
- podróże służbowe - 198 zł,
- koszty szkoleń - 700 zł,
- usługi telefoniczne, bankowe, korespondencyjne, itp. - 2.032 zł,
- wynagrodzenie biegłych psychiatrów i psychologów - 18.950 zł,
- zaliczki sądowe na biegłych i wywiady kuratorskie - 26.090 zł.

V. Realizacja dodatków mieszkaniowych.

Tabela nr 10. Struktura wydatków.

Wyszczególnienie	Liczba dodatków	Kwota w zł	2004r.	
			Liczba dodatków	Kwota w zł
Mieszkania:	32.046	5.210.847,78	32.486	5.525.146
1) komunalne	10.595	1.761.851,30	10.556	1.462.737
2) spółdzielcze	13.450	2.187.194,10	13.835	2.639.701
3) wspólnoty mieszkaniowe	5.398	789.350,27	5.284	774.000
4) prywatne	118	11.563,69	199	1.134
5) TBS	1.172	238.614,36	790	268.439
6) inne	1.313	222.274,06	1.822	379.135

Średnia kwota dodatku mieszkaniowego wyniosła 162,60 zł (w 2004 r. - 170,07 zł).

Dodatki przekazywane są na konta ponad 80 administratorów mieszkań.

W łącznej wartości wypłaconych dodatków mieszkaniowych mieszczą się ryczałty w kwocie 634.308,97 zł, które wypłacane były w kasie MOPS.

Wydano ogółem 5.727 decyzji, w tym:

- pozytywnych - 5.395,
- odmownych - 312,
- umarzających - 20,

21 wniosków pozostawiono bez rozpatrzenia z uwagi na braki w dokumentach.

Wniesiono 50 odwołań od wydanych decyzji, z tego:

- 8 decyzji rozpatrzono we własnym zakresie w oparciu o art. 132 kpa,
- 33 decyzje organ II instancji utrzymał w mocy,
- 5 decyzji uchylono i przekazano do ponownego rozpatrzenia,
- 2 decyzje uchylono i umorzono postępowanie,
- 2 decyzje zostały wniesione z uchybieniem terminu do wniesienia odwołania.

W 2005 r. przyjęto 5.748 wniosków od 2.698 rodzin.

Decyzje w sprawie przyznania dodatku mieszkaniowego wydawane są na okres 6 miesięcy. Ewentualna zmiana w tym czasie w sytuacji rodzinnej i dochodowej nie wpływa na zmianę wysokości dodatku.

Wypłata dodatków i ryczałtów w 2005 r. przebiegała zgodnie z harmonogramem.

VI. Realizacja świadczeń rodzinnych i zaliczek alimentacyjnych.

Ustawa z dnia 28 listopada 2003 r. o świadczeniach rodzinnych określa warunki nabywania prawa oraz zasady ustalania, przyznawania i wypłacania świadczeń rodzinnych.

Świadczeniami rodzinnymi są:

- zasiłek rodzinny oraz dodatki do zasiłku rodzinnego,
- świadczenia opiekuńcze: zasiłek pielęgnacyjny i świadczenie pielęgnacyjne.

Zasiłek rodzinny ma na celu częściowe pokrycie wydatków na utrzymanie dziecka.

Prawo do zasiłku rodzinnego przysługuje rodzicom, jednemu z rodziców, opiekunowi prawnemu, opiekunowi faktycznemu, osobie uczącej się, jeżeli dochód rodziny w przeliczeniu na osobę, albo dochód osoby uczącej się nie przekracza kwoty 504 zł miesięcznie lub 583 zł w przypadku, gdy w rodzinie wychowuje się dziecko niepełnosprawne.

Zasiłek rodzinny i dodatki do zasiłku rodzinnego przyznaje się na wniosek (wraz z kompletem dokumentów) osoby zainteresowanej na okres zasiłkowy, tj. od 1 września do 31 sierpnia następnego roku.

Zasiłek pielęgnacyjny przyznaje się w celu częściowego pokrycia wydatków wynikających z konieczności zapewnienia osobie niepełnosprawnej opieki i pomocy innej osoby w związku z niezdolnością do samodzielnej egzystencji.

Zasiłek pielęgnacyjny wynosił 144 zł miesięcznie i przyznawany był na czas określony w orzeczeniu, bez względu na posiadany dochód.

Świadczenie pielęgnacyjne przyznawane jest w związku z rezygnacją z zatrudnienia lub innej pracy zarobkowej w związku z koniecznością opieki nad dzieckiem. Przysługuje w wysokości 420 zł miesięcznie, jeżeli dochód rodziny w przeliczeniu na osobę nie przekracza 583 zł miesięcznie.

Ustawa z dnia 22 kwietnia 2005 r. o postępowaniu wobec dłużników alimentacyjnych oraz zaliczce alimentacyjnej określa zasady postępowania wobec osób zobowiązanych do świadczenia alimentacyjnego oraz zasady przyznawania zaliczek alimentacyjnych dla osób samotnie wychowujących dzieci, uprawnionych do świadczenia alimentacyjnego na podstawie tytułu wykonawczego, którego egzekucja jest bezskuteczna. Wpłaty zaliczek były realizowane od września 2005 r.

Poniższe tabele określają wydatki na świadczenia rodzinne i zaliczki alimentacyjne.

Tabela nr 11. Wydatki na świadczenia i świadczeniobiorcy.

Wyszczególnienie	Kwota w zł	Liczba świadczeń	2004r.
			Kwota w zł
Zasiłki rodzinne	2.960.496	66.158	1.726.590
Dodatki do zasiłków rodzinnych w tym z tytułu:	5.790.235	35.721	4.820.732
▪ urodzenia dziecka	167.000	334	141.000
▪ opieki nad dzieckiem w okresie korzystania z urlopu wychowawczego	983.461	2.393	729.806
▪ samotnego wychowywania dziecka i utraty prawa do zasiłku dla bezrobotnych	142.338	369	127.666
▪ samotnego wychowywania dziecka	3.712.806	21.399	3.395.920
▪ kształcenia i rehabilitacji dziecka niepełnosprawnego	237.940	3.564	137.930.930

▪ rozpoczęcia roku szkolnego	363.510	4.039	276.930
▪ podjęcia przez dziecko nauki w szkole poza miejscem zamieszkania	27.680	513	11.480
Zasiłki rodzinne wraz z dodatkami ogółem	8.750.731	101.879	6.547.322
Zasiłki pielęgnacyjne	1.764.000	12.250	493.056
Świadczenia pielęgnacyjne	609.378	1.458	385.272
Razem:	11.124.109	115.587	7.425.650

Liczba rodzin pobierających świadczenia rodzinne - 4.987.

Tabela nr 12. Wydatki na składki FUS i zdrowotne.

Wyszczególnienie	Liczba świadczeń	Kwota w zł	2004r.
			Kwota w zł
Składki na ubezpieczenie emerytalne i rentowe	1.261	172.186	115.092
Składki na ubezpieczenie zdrowotne	1.006	35.930	19.789
Razem:	2.267	208.116	134.881

Tabela nr 13. Wydatki na zaliczki alimentacyjne.

Wyszczególnienie	Liczba świadczeń	Kwota w zł	Liczba rodzin
Wypłacone zaliczki alimentacyjne	3.403	641.164	548
Zaliczki alimentacyjne zwrócone przez dłużników alimentacyjnych	1	152	1
Zwrot nienależnie pobranych zaliczek alimentacyjnych	2	280	2

Koszty obsługi świadczeń rodzinnych i zaliczek alimentacyjnych wynoszą 3 % wydatków na te świadczenia.

W 2005 r. koszty obsługi wyniosły 359.893,70 zł.

Ogółem wydano 8.371 decyzji, w tym w sprawie:

- | | | |
|----------------------------|---|-------|
| ▪ świadczeń rodzinnych | - | 7.846 |
| ▪ zaliczek alimentacyjnych | - | 525 |

Do organu II instancji wniesiono odwołania od 74 decyzji, z tego decyzje:

- 20 rozpatrzono w oparciu o art. 132 kpa we własnym zakresie,
- 23 utrzymane w mocy przez organ II instancji,
- 18 uchylono i przekazano do ponownego rozpatrzenia,
- 4 uchylone w części i przekazane do ponownego rozpatrzenia,
- 1 uchylona i umorzono postępowanie,
- w 5 przypadkach stwierdzono uchybienie terminu do wniesienia odwołania,
- w 1 przypadku stwierdzono niedopuszczalność zażalenia,
- w 2 przypadkach – brak rozstrzygnięcia.

VII. Kadra Miejskiego Ośrodka Pomocy Społecznej.

Według stanu na 31 grudnia 2005 r. w MOPS zatrudnionych było 117 osób w ramach 114 etatów. Ponadto w 2005 r. w MOPS pracowało 57 osób w ramach:

- | | | |
|------------------------------------|---|----|
| ▪ robót publicznych | - | 37 |
| w tym: | | |
| 12 osób skierowano do pracy w KPRB | | |
| a 15 osób do pracy w MPGK | | |
| ▪ prac interwencyjnych | - | 6, |
| ▪ przyuczenia do zawodu | - | 4, |
| ▪ stażu absolwenckiego | - | 9, |
| ▪ zastępczej służby wojskowej | - | 1. |

Zgodnie ze wskazaniami zawartymi w ustawie o pomocy społecznej liczba zatrudnionych pracowników socjalnych powinna być proporcjonalna do liczby ludności gminy w stosunku jeden pracownik socjalny na 2 tysiące mieszkańców. W tym zakresie występują braki kadrowe w ilości 5 etatów.

Stawiane pracownikom merytorycznym wymagania ustawowe w zakresie posiadania kwalifikacji są ściśle przestrzegane. Pracownikom merytorycznym i administracyjnym stwarzane są warunki umożliwiające podnoszenie kwalifikacji.

Stan zatrudnienia, wykształcenia i udział pracowników MOPS w szkoleniach obrazują poniższe tabele.

Tabela nr 14.

Stan zatrudnienia i wykształcenia na dzień 31.12.2005 r.

Dział	Liczba osób zatrudnionych	Wykształcenie				
		Wyższe mgr	Wyższe licencjat	Średnie	Zawodowe	Podstawowe
Dyrektor	1	1	x	x	x	x
Z-ca Dyrektora	1	1	x	x	x	x
Dział Administracyjny	9	1	x	4	1	3
Dział Księgowości	6	3	x	3	x	x
Dział Diagnostyki Środowiskowej	31	10	2	19	x	x
Dział Realizacji Pomocy Społecznej	9	6	x	3	x	x
Dział Usług Opiekuńczych	41	2	x	18	9	12
Dział Świadczeń Rodzinnych	12	9	3	x	x	x
Dział Dodatków Mieszkaniowych	5	x	x	5	x	x
Radca Prawny	1	1	x	x	x	x
MKRPA	1	x	x	1	x	x
Razem:	117	34	5	53	10	15

Tabela nr 15.

Udział w szkoleniach.

Bloki tematyczne	Ilość szkoleń	Liczba osób szkolonych
1. Strategia rozwiązywania problemów społecznych	2	4
2. Świadczenia rodzinne	4	5
3. Zaliczki alimentacyjne	5	7
4. Ubezpieczenia społeczne	1	1

5. Zasady przetwarzania danych osobowych	1	1
6. Stosowanie KPA	2	3
7. Zamówienia publiczne	3	3
8. Rachunkowość budżetowa i księgowość	3	3
9. Zasady korespondencji urzędowej	1	1
10. Postępowanie egzekucyjne w administracji	1	1
11. Przemoc w rodzinie	1	2
12. Kontrakt socjalny	3	15
13. Człowiek starzejący się	1	2
14. Wspieranie grup szczególnego ryzyka	2	3
15. Oprogramowania i bezpieczeństwo sieci komputerowych	2	1
16. Ochrona praw dziecka	1	2
17. Konferencje	3	2
18. Rozpoznawanie narkomanii	1	12
19. Trening interpersonalny	1	24
20. Pozyskiwanie środków w ramach EFS – projekty	1	30
Razem:	39	122