

Załącznik do uchwały Nr XIX/202/08
Rady Miejskiej w Stargardzie Szczecińskim
z dnia 27 marca 2008 r.

Sprawozdanie z działalności
**Miejskiego Ośrodka
Pomocy Społecznej**
w Stargardzie Szczecińskim
w 2007 roku.

I. Zadania i struktura Miejskiego Ośrodka Pomocy Społecznej.

Miejski Ośrodek Pomocy Społecznej w Stargardzie Szczecińskim jest jednostką organizacyjną miasta Stargardu Szczecińskiego realizującą zadania własne gminy i zadania zlecone przez administrację rządową. Działalność Ośrodka finansowana jest:

- ze środków budżetu Miasta,
- ze środków budżetu państwa,
- ze środków pozabudżetowych.

Ośrodek działa w szczególności na podstawie:

- 1) ustawy z dnia 8 marca 1990 r. o samorządzie gminnym (Dz. U. z 2001 r. Nr 142, poz. 1591 z późn. zmianami),
- 2) ustawy z dnia 12 marca 2004 r. o pomocy społecznej (Dz. U. Nr 64, poz. 593 z późn. zmianami),
- 3) Statutu nadanego uchwałą Nr XXII/254/2004 Rady Miejskiej w Stargardzie Szczecińskim z dnia 31 sierpnia 2004 r.

Celem Działania Ośrodka jest umożliwienie osobom i rodzinom przezwyciężanie trudnych sytuacji życiowych, których nie są one w stanie pokonać wykorzystując własne uprawnienia, zasoby i możliwości, przede wszystkim poprzez podejmowanie działań zmierzających do życiowego usamodzielnienia osób i rodzin oraz ich integracji ze środowiskiem.

Zadania ośrodka obejmują w szczególności:

- 1) wspieranie osób i rodzin w wysiłkach zmierzających do zaspokojenia niezbędnych potrzeb i umożliwienie im życia w warunkach odpowiadających godności człowieka,
- 2) realizację rządowych programów pomocy społecznej i miejskich programów osłonowych,
- 3) przyznawanie i wypłacanie dodatków mieszkaniowych,
- 4) przyznawanie i wypłacanie świadczeń rodzinnych i zaliczek alimentacyjnych,
- 5) prowadzenie postępowań wobec dłużników alimentacyjnych,
- 6) prowadzenie obsługi technicznej Miejskiej Komisji Rozwiązywania Problemów Alkoholowych,
- 7) realizację innych zadań wynikających z przepisów prawa.

We wrześniu 2007 roku na wniosek Dyrektora MOPS Prezydent Miasta Stargardu Szczecińskiego zatwierdził proponowaną strukturę organizacyjną Miejskiego Ośrodka Pomocy Społecznej. Zmiany dotyczyły zarówno zmniejszenia, jak i zwiększenia liczby etatów w poszczególnych komórkach organizacyjnych Ośrodka.

Zmniejszenie liczby etatów dotyczyło Działu Usług Opiekuńczych z uwagi na zlecenie części usług opiekuńczych do realizacji podmiotom zewnętrznym a także zatrudnianiu osób skierowanych do pracy przez Powiatowy Urząd Pracy w ramach aktywizacji zawodowej.

Zwiększenie liczby etatów w Dziale Finansowo-Księgowym oraz Dziale Kadr i Administracji uzasadnione było koniecznością obsługi znacznej liczby osób kierowanych do pracy w ramach robót publicznych, staży, przygotowania do zawodu a także prac społecznie użytecznych.

Zmiany w Dziale Pomocy Środowiskowej podyktowane były koniecznością dostosowania pracy pracowników socjalnych do nowoczesnych metod pracy socjalnej, m. in. w kontekście pracy z osobami zagrożonymi eksmisją i wymogiem zatrudnienia 1 pracownika socjalnego na 2 tysiące mieszkańców. Zaproponowana struktura Działu Pomocy Środowiskowej pozwala na stworzenie wyspecjalizowanych zespołów pracowników, zajmujących się określoną dziedziną. Rodzina zwracająca się po pomoc społeczną do Ośrodka trafia do danego pracownika socjalnego nie ze względu na rejon, w którym mieszka, ale ze względu na charakter problemów ją dotyczących.

Według stanu na 31 grudnia 2007 r. w skład wewnętrznej struktury organizacyjnej Ośrodka wchodziły Działy:

- 1) Pomocy Środowiskowej - 38 etatów,
- 2) Realizacji Pomocy Społecznej - 8 etatów,
- 3) Usług Opiekuńczych - 34 etaty,
- 4) Dodatków Mieszkaniowych - 5 etatów,
- 5) Świadczeń Rodzinnych - 12 etatów,
- 6) Kadr i Administracji - 10 etatów,
- 7) Finansowo-Księgowy - 6 etatów

oraz samodzielne stanowiska pracy:

- 1) Dyrektor
- 2) Z-ca Dyrektora - 1 etat,
- 3) Radca Prawny - 1 etat,
- 4) Główny specjalista ds. BHP - 0,25 etatu,
- 5) Miejska Komisja Rozwiązywania Problemów Alkoholowych – sekretarz - 0,75 etatu.

W 2007 r. w MOPS zatrudnionych było 121 osób w ramach 117 etatów.

Ponadto pracowało 35 osób w ramach:

- robót publicznych - 30,
- prac interwencyjnych - 5,

co w przeliczeniu stanowi średniorocznie 11,69 etatu.

Staż pracy odbywało 8 osób a przyuczenie do zawodu 5 osób. Wyżej wymienione osoby zostały skierowane do pracy w MOPS przez Powiatowy Urząd Pracy w ramach realizowanej aktywizacji zawodowej bezrobotnych.

II. Struktura dochodów w 2007 r.*Tabela nr 1 – dochody własne.*

Wyszczególnienie	Plan	Wykonanie	%	2006r.	
				Wykonanie	%
Ogółem w tym:	60.520	74.696,06	123,42	72.768,03	129,94
1. Zasiłki i pomoc w naturze (zwrot nienależnie pobranych świadczeń)	1.500	4.561,87	304,12	6.084,51	-
2. Dodatki mieszkaniowe (zwrot nienależnie pobranych dodatków mieszkaniowych)	8.500	9.117,19	107,26	6.334,51	422,30
3. Wpływy z usług opiekuńczych	50.000	55.098,85	110,20	57.996,50	107,40
4. Działalność Ośrodka (odsetki bankowe, prowizje, zwroty kosztów upomnień, sprzedaż środka trwałego)	520	5.800,15	1.115,41	1.832,51	366,50
5. Pozostała działalność (zwroty nienależnie pobranych świadczeń z programu rządowego „Pomoc państwa w zakresie dożywiania”)	-	118	-	520	-

Tabela nr 2 - dochody zlecone.

Wyszczególnienie	Plan	Wykonanie	%	2006r.	
				Wykonanie	%
Ogółem w tym:	1.000,00	182.328,35	18.232,84	73.090,61	812,12
1. Odpłatność za usługi w Środowiskowym Domu Samopomocy	1.000,00	5.848,35	584,84	5.040,16	504,02
2. Zwrot nienależnie pobranych świadczeń z pomocy społecznej	-	11.450,63	-	14.304,75	-
3. Zwrot nienależnie pobranych świadczeń rodzinnych i zaliczek alimentacyjnych	-	165.029,37	-	53.037,62	-

III. Struktura wydatków w 2007 r.*Tabela nr 3. Zadania własne i zlecone – ogółem.*

Wyszczególnienie	Plan	Wykonanie	%	2006r.	
				Wykonanie	%
Wydatki ogółem	32.066.675	31.003.295,64	96,73	28.956.591,35	95,09
1. Zadania własne	13.790.600	13.384.712,83	97,06	12.558.760,90	96,66
1) zasiłki i pomoc w naturze	4359.000	4.234.640,15	97,15	3.070.942,69	96,98
2) dodatki mieszkaniowe	4.330.000	4.260.799,20	98,40	4.779.128,58	96,97
3) usługi opiekuńcze	1.026.116	963.444,13	93,89	889.294,06	91,83
4) przeciwdziałanie alkoholizmowi	121.629	113.073,83	92,97	114.982,52	99,98
5) utrzymanie Ośrodka	3.009.255	2.889.760,60	96,03	2.660.869,05	96,47
6) rządowy program „Pomoc państwa w zakresie dożywiania” i prace społecznie – użyteczne	944.600	922.994,92	97,71	1.043.544,00	98,77
2. Zadania zlecone	18.276.075	17.618.582,81	96,40	16.397.830,45	93,93
1) zasiłki i pomoc w naturze	1.587.010	1.572.161,59	99,06	1.427.956,38	97,75
2) składki zdrowotne	154.000	154.000	100	140.139,24	98,10
3) specjalistyczne usługi opiekuńcze	115.000	115.000	100	112.631,32	97,94
4) świadczenia rodzinne i zaliczki alimentacyjne	16.418.715	15.776.321,83	96,09	14.680.276,47	93,51
5) ochrona zdrowia – pokrycie kosztów sporządzania wywiadów środowiskowych	1.350	1.099,39	81,44	259,04	56,93

IV. Pomoc społeczna.

1. Pracownicy socjalni jako realizatorzy zadań z zakresu pomocy społecznej.

W realizacji zadań wynikających z ustawy o pomocy społecznej kluczową rolę pełnią pracownicy socjalni. W 2007 roku w ośrodku zatrudnionych było 33 pracowników socjalnych.

Wszyscy pracownicy socjalni mają specjalistyczne wykształcenie, w tym:

- | | | |
|--|---|----|
| 1) starszy specjalista pracy socjalnej | - | 3 |
| 2) specjalista pracy socjalnej | - | 3 |
| 3) starszy pracownik socjalny | - | 21 |
| 4) pracownik socjalny | - | 6 |

W 2007 r. 5 pracowników socjalnych rozpoczęło roczną specjalizację I stopnia w zawodzie pracownik socjalny. Koszty specjalizacji pokrywane są przez Europejski Fundusz Społeczny.

Wykształcenie pracowników:

- | | | |
|---------------|---|-----|
| 1) wyższe | - | 16 |
| 2) policealne | - | 17. |

Pracownicy socjalni wykonują swoje zadania od listopada 2007 r. w 3 zespołach problemowych:

- | | | |
|--|---|----------|
| 1) Zespół ds. Informacji i Pomocy Doraźnej | - | 7 osób, |
| 2) Zespół ds. Rodziny i Osób Bezrobotnych | - | 16 osób, |
| 3) Zespół ds. Osób Niepełnosprawnych i Starszych | - | 13 osób. |

Z uwagi na brak wystarczającej ilości pomieszczeń biurowych oraz konieczność dostosowania pomieszczeń gospodarczych do pracy biurowej przesunięty został termin zatrudnienia na rok 2008 dwóch pracowników socjalnych oraz konsultanta – prawnika i doradcy rodzinnego.

Pracownicy socjalni są pierwszymi osobami, które mają bezpośredni kontakt z osobami/rodzinami w środowisku ich zamieszkania.

Dokonyują diagnozy, która pozwala poznać przyczyny problemów, trudności i konfliktów. Ustalają indywidualny plan pomocy osobie i środowisku.

Właściwa diagnoza środowiska, trudności natury fizycznej, psychicznej i społecznej, problemy socjalno-bytowe oraz wynikające z tego konsekwencje stanowią podstawę świadczenia stosownych form pomocy.

Pracownicy socjalni przeprowadzają również wywiady rodzinne na potrzeby innych działów Ośrodka i innych jednostek organizacyjnych z całego kraju.

Wywiady środowiskowe.

W 2007 r. pracownicy socjalni przeprowadzili ogółem 7 341 wywiadów rodzinnych/środowiskowych w tym:

- | | | |
|---|---|--------|
| 1) w sprawie udzielenia pomocy społecznej | - | 6 422, |
|---|---|--------|

- 2) w sprawie dodatków mieszkaniowych - 240,
- 3) w sprawie świadczeń rodzinnych i dłużników alimentacyjnych - 187,
- 4) na potrzeby innych ośrodków pomocy społecznej - 87,
- 5) na potrzeby powiatowych centrów pomocy rodzinie - 113 wywiadów w sprawach m. in. rodzin zastępczych i środowisk dzieci umieszczanych w placówkach opiekuńczo wychowawczych,
- 6) na potrzeby Urzędu Miejskiego w Stargardzie Szczecińskim - 36, w tym w sprawie ubezpieczenia zdrowotnego - 28 wywiadów,
- 7) na potrzeby STBS-u w sprawach oddłużenia czynszowego - 204,
- 8) na potrzeby innych instytucji, np. Urząd ds. Kombatantów, Zakłady Karne, domy dziecka, ZUS, MZK, prokuratura, sądy, domy pomocy społecznej - 52.

Kontrakty socjalne.

Kontrakt socjalny jest to pisemna umowa zawarta z osobą ubiegającą się o pomoc, określająca uprawnienia i zobowiązania stron umowy, w ramach wspólnie podejmowanych działań zmierzających do przezwyciężenia trudnej sytuacji życiowej osoby lub rodziny.

Pracownicy socjalni sporządzili i podpisali z osobami ubiegającymi się o pomoc 244 kontrakty socjalne, z tego według stanu na 31 grudnia 2007 r.:

- 1) zrealizowanych (został osiągnięty założony cel) - 76,
- 2) w trakcie realizacji - 85,
- 3) wymagających wprowadzenia zmian - 25,
- 4) niezrealizowanych (brak osiągnięcia założonego celu) - 58.

Aktywne formy przeciwdziałania wykluczeniu społecznemu.

W ramach współpracy z Powiatowym Urzędem Pracy w Stargardzie Szczecińskim w zakresie zatrudniania osób bezrobotnych pracownicy socjalni typowali osoby spośród korzystających z pomocy społecznej do różnych form aktywności zawodowej.

Ogółem skierowano 163 osób, w tym do:

- 1) prac społecznie użytecznych - 114,
- 2) robót publicznych - 10,
- 3) Centrum Integracji Społecznej - 28,
- 4) projektu realizowanego przez Powiatowy Urząd Pracy we współpracy z Ośrodkiem - 11.

Osoby wykonujące prace społecznie użyteczne zatrudniane były do 40 godzin miesięcznie, tj. średnio 2 godziny dziennie w 14 podmiotach na terenie miasta. Przygotowano dla nich 57 miejsc pracy.

Spośród 28 osób skierowanych do Centrum Integracji Społecznej szkolenie i pracę podjęło 18 osób, w tym 10 osób na stanowiskach opiekunek domowych, 8 osób w grupie prac porządkowych.

W ramach działalności Klubu Integracji Społecznej pracownicy socjalni zorganizowali zajęcia dla 6 grup osób zagrożonych wykluczeniem lub wykluczonych społecznie.

Zadaniem KIS jest podejmowanie działań mających na celu zachęcenie i pomoc w znalezieniu pracy na czas określony lub na czas wykonywania określonej pracy, w pełnym lub niepełnym wymiarze czasu pracy u pracodawców, wykonywania usług na podstawie umów cywilnoprawnych oraz przygotowanie do zatrudnienia.

Do programów w KIS zakwalifikowano 71 osób. Programy sesyjne ukończyły 53 osoby, w tym:

- | | | |
|--|---|----------|
| 1) „Droga do pracy” | - | 6 osób, |
| 2) „Uwierzmy w siebie” | - | 5 osób, |
| 3) „Umiem dbać o swoje sprawy” | - | 8 osób, |
| 4) „Prace społecznie użyteczne
- dobra praktyka” | - | 12 osób, |
| 5) „Prace społecznie użyteczne
- Twoim kapitałem” | - | 10 osób, |
| 6) „Grupa dla malucha KIS dla
rodziców” | - | 12 osób. |

W trakcie zajęć grupowych w pomieszczeniu MOPS uczestnicy spotkań mieli możliwość skorzystania z:

- 1) treningu zachowań asertywnych,
- 2) wzmocnienia samooceny i poczucia własnej wartości,
- 3) pracy nad zmianą postawy i wartości w odniesieniu do pracy zawodowej,
- 4) pośrednictwa w zorganizowaniu szkoleń specjalistycznych (współpraca z PUP),
- 5) uczenia się aktywnego i skutecznego poszukiwania pracy,
- 6) uczenia się spędzania czasu z dziećmi i poprawy relacji dziecko-rodzic.

Działania aktywizacyjne przyniosły efekt w postaci podjęcia pracy w 2007 r. ogółem przez 182 osoby.

Pomoc bezdomnym.

Według stanu na 31 grudnia 2007 r, w kartotekach Ośrodka zarejestrowanych było 109 osób bezdomnych z czego:

- 1) w Centrum Socjalnym Caritas w Stargardzie Szczecińskim przy ul. Krasieńskiego przebywało:
 - a) w Ośrodku wsparcia dla ofiar przemocy w rodzinie - 9 kobiet,
 - b) w Schronisku dla bezdomnych kobiet - 9 osób,
 - c) w Schronisku dla bezdomnych mężczyzn - 32 osoby,
- 2) w schronisku prowadzonym przez Stowarzyszenie Ludzi Bezdomnych w Stargardzie Szczecińskim przy ul. Okulickiego - 16 osób,

- 3) w domach pomocy społecznej - 3 osoby,
- 4) w altanach działkowych - 16 osób,
- 5) 15 bezdomnych stargardzian przebywa w różnych schroniskach na terenie Polski, za które MOPS w Stargardzie Szczecińskim ponosi odpłatność,
- 6) 7 osobom bezdomnym spoza Stargardu Szczecińskiego udzielana była pomoc finansowa na zasadach zwrotu lub w postaci pracy socjalnej.

W okresie jesienno-zimowym służby socjalne prowadzą we współpracy z Policją i Strażą Miejską działania prewencyjne w stosunku do osób bezdomnych na podstawie opracowanego monitoringu działek i terenu miasta.

Pomoc dziecku.

Pracownicy socjalni w ramach dodatkowych form pracy socjalnej w środowisku zorganizowali dla 90 dzieci z najuboższych rodzin następujące formy wypoczynku:

- 1) wycieczka do Międzyzdrojów,
- 2) wypoczynek letni w Międzywodziu,
- 3) zabawa Mikołajkowa .

Wycieczka do Międzyzdrojów zorganizowana została z okazji Dnia Dziecka. Uczestniczyła w niej grupa 30 dzieci z rodzin objętych opieką MOPS. Zrealizowano program rekreacyjno-edukacyjny i zapewniono dzieciom opiekę, posiłki oraz drobne upominki.

W lipcu zorganizowano wakacyjny tygodniowy pobyt dla kolejnej grupy dzieci z najuboższych rodzin w Międzywodziu. Dzieciom zapewniono opiekę oraz program rekreacyjny uwzględniający atrakcje nadmorskie. Z tej formy wypoczynku skorzystało również 30 dzieci.

W grudniu zorganizowano imprezę Mikołajkową. Podczas zabawy z Mikołajem dzieci otrzymały paczki świąteczne ze słodyczami i zabawkami.

Pracownicy socjalni na realizację powyższych celów pozyskali środki finansowe w kwocie 14.200 zł w formie darowizn od instytucji i osób prywatnych.

Ponadto pracownicy socjalni wytypowali 127 rodzin z dziećmi do otrzymania paczek żywnościowych z okazji Świąt Wielkanocnych i Bożego Narodzenia, w tym:

- 1) 57 paczek ufundowanych przez Prezydenta Miasta dla rodzin z 4 i więcej dzieci,
- 2) 40 paczek z Polskiego Czerwonego Krzyża,
- 3) 30 paczek świątecznych i uroczystą Wigilię dla 110 osób, w tym 80 dzieci zorganizowała w SCK Fundacja Integracji Społecznej i Rehabilitacji w Szczecinie,
- 4) 5 dzieci wzięło udział w imprezie „Bal Czarodzieja” zorganizowanej przez SCK dla dzieci z domów dziecka.

Pomoc w naturze – żywność i odzież.

Realizatorami Europejskiego Programu Pomocy Żywnościowej PEAD od kilku lat a także w roku 2007 dla miasta Stargard Szczeciński były następujące organizacje pozarządowe:

- 1) Stowarzyszenie „Serce Dzieciom”,
- 2) Polski Czerwony Krzyż,
- 3) Zespoły Parafialne „Caritas”,
- 4) Polski Komitet Pomocy Społecznej,

z którymi pracownicy socjalni współpracują w zakresie nieodpłatnego przekazywania pomocy żywnościowej (mleko UHT, ser żółty i topiony, ryż, mąka, cukier, kasza jęczmienna) dla najuboższej ludności kraju poprzez typowanie i zawiadamianie osób lub dostarczanie żywności – dotyczy osób korzystających z usług opiekuńczych. Podopieczni Ośrodka otrzymali w 2007 r. ogółem 2.574 paczki.

Ponadto 60 najuboższych rodzin wytypowano do systematycznego korzystania z pomocy w formie żywności i odzieży świadczonej przez Parafialne Zespoły „Caritas” i Polski Komitet Pomocy Społecznej.

Pracownicy socjalni na bieżąco współpracują z ww. organizacjami w zakresie świadczonej pomocy. Do Ośrodka przekazywane są listy osób, którym pomoc została udzielona.

Interwencja kryzysowa.

Interwencja kryzysowa to zespół interdyscyplinarnych, profesjonalnych i skoordynowanych oddziaływań, wykorzystujących zasoby klienta kryzysowego, jego naturalnego otoczenia społecznego oraz instytucji pomagających, których celem jest ułatwienie odzyskania przezeń równowagi wewnętrznej i poczucia sprawczości oraz rozwiązania problemów stanowiących podłoże doświadczenia kryzysowego.

Działania pracowników pomocy społecznej podejmowane w tym zakresie dotyczą pomocy ofiarom wypadku pod Grenoble oraz realizacji rządowego programu „Pomoc osobom i ich rodzinom poszkodowanym w wypadku we Francji”.

Poza pomocą finansową (22 ofiary wypadku, 23 świadczenia na kwotę 1.375.000 zł) zarówno bezpośrednio poszkodowanym w wypadku, jak i ich rodzinom udzielono pomocy w formie:

- 1) interwencji psychologicznej,
- 2) pomocy psychologicznej,
- 3) pomocy w wypełnianiu wniosków dotyczących sprowadzenia zwłok i bieżącym informowaniu o terminach kolejnych transportów,
- 4) kontaktowaniu z firmą pogrzebową zajmującą się sprowadzaniem zwłok,

- 5) pomocy w wypełnianiu, kompletowaniu i przekazywaniu do towarzystwa ubezpieczeniowego wniosków rodzin o odszkodowanie,
- 6) monitorowania przewozu rannych do szpitali oraz pomoc w transporcie osób powracających z Grenoble,
- 7) zebrania od rodzin i przekazania firmie przewozowej odzieży dla osób zmarłych,
- 8) kontaktowania z lekarzami, informowania i udzielania poradnictwa w sprawie rehabilitacji i uzyskania świadczeń rentowych.

Pracownicy socjalni pełnili również w dniach od 22.07 2007 r. do 24.07.2007 r. całodobowe dyżury a następnie do 24.08.2007 r. dyżury do godziny 22.00 w Punkcie Informacji przy Centrum Socjalnym Caritas w Stargardzie Szczecińskim.

Ponadto w zakresie przeciwdziałania przemocy pracownicy socjalni sporządzili 21 Niebieskich Kart i przekazali Komendzie Powiatowej Policji w Stargardzie Szczecińskim w celu podjęcia dalszych działań, jak również skierowali do Miejskiej Komisji Rozwiązywania Problemów Alkoholowych w Stargardzie Szczecińskim 29 wniosków o leczenie odwykowe.

Pracownicy socjalni realizując przypisane zadania na bieżąco współpracowali z instytucjami miejskimi i pozamiejskimi, w szczególności z: Zakładem Ubezpieczeń Społecznych, Sądem Rejonowym, Prokuraturą, Powiatowym Urzędem Pracy, Strażą Miejską, STBS, szkołami, ośrodkami szkolno-wychowawczymi, domami dziecka, domami pomocy społecznej.

MOPS ma również podpisane porozumienia dotyczące współpracy w zakresie leczenia pacjentów i wymiany informacji z Poradnią Psychiatryczną w Stargardzie Szczecińskim przy ul. Słowackiego 11 i Przychodnią Terapii Uzależnienia od Alkoholu i Współuzależnienia. Pracownicy socjalni współpracują również z Klubem Abstynenta „Ala” w Stargardzie Szczecińskim przy ul. Warszawskiej 16 oraz biorą cyklicznie udział w organizowanych szkoleniach na tematy związane z chorobą alkoholową.

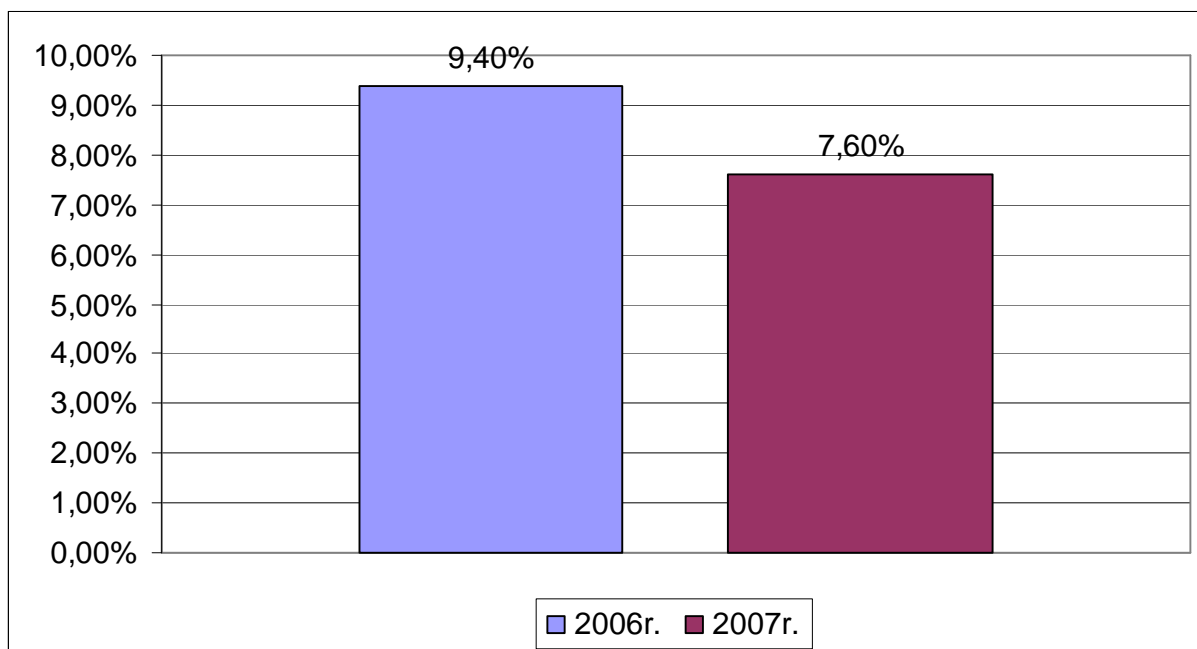
Na prośbę kierownictwa Zakładu Karnego w Stargardzie Szczecińskim spotykają się kilka razy w roku z grupami osób odbywających karę pozbawienia wolności i przekazują informacje z zakresu pomocy społecznej mogące być przydatne w usamodzielnieniu po opuszczeniu zakładu karnego.

Administracja Zakładu Karnego w Stargardzie Szczecińskim umożliwia także przeprowadzanie wywiadów środowiskowych na terenie Zakładu po uprzednim ustaleniu terminu.

2. Charakterystyka środowisk i struktura wydatków na pomoc społeczną.

W Stargardzie Szczecińskim wg stanu na 31 grudnia 2007 r. zamieszkiwało 70.083 osoby, w tym 69.020 osób zameldowanych na stałe (w 2006 r. – 69.314). Spośród nich w 2007 r. system pomocy społecznej realizując zadania wynikające z ustawy o pomocy społecznej objął wsparciem 2.236 środowiska, w których żyło 5.249 osób. W tej grupie rodzin po raz pierwszy z wnioskiem o udzielenie pomocy społecznej zwróciły się 253 rodziny.

Wykres nr 1



Powyższy wykres ilustruje procentowy udział świadczeniobiorców pomocy społecznej w ludności miasta. W stosunku do 2006 roku liczba rodzin korzystających z pomocy społecznej zmniejszyła się o 417. Najczęstszym powodem opuszczenia kręgu świadczeniobiorców było podjęcie pracy i uzyskanie własnych świadczeń emerytalno-rentowych a także brak współdziałania z pracownikiem socjalnym w zakresie poprawy własnej sytuacji bytowej, np. odmowa przyjęcia pracy, spożywanie i nadużywanie alkoholu, itp.

Tabela nr 4. Liczba osób objętych pomocą finansową i w naturze.

Wyszczególnienie	Liczba rodzin	Kwota świadczeń	2006r.	
			Liczba rodzin	Kwota świadczeń
Świadczenia przyznane w ramach zadań własnych i zleconych	2.236	5.806.801,74	2.653	5.679.038,31
Świadczenia przyznane w ramach zadań zleconych	520	1.572.161,59	512	1.568.095,62
Świadczenia przyznane w ramach zadań własnych	2.126	4.234.640,15	2.530	4.110.942,69

Z powyższej tabeli wynika, że nieznacznie wzrosła liczba osób korzystających z pomocy w ramach zadań zleconych. W związku z tym, że kwoty wypłaconych zasiłków stałych w 2007 r. nie były waloryzowane, wzrosła także nieznacznie w stosunku do 2006 r. kwota wypłaconych świadczeń.

W przypadku zadań własnych znacznie zmalała liczba świadczeniobiorców przy jednoczesnym wzroście kwoty wypłaconych świadczeń w porównaniu do 2006 roku. Wzrost spowodowany jest wypłatą kwoty 1.375.000 zł dla osób i rodzin poszkodowanych w wypadku we Francji.

Tabela nr 5. Powody przyznania pomocy.

Powód trudnej sytuacji życiowej	Liczba rodzin	Liczba osób w rodzinie	2006r.	
			Liczba rodzin	Liczba osób w rodzinie
Ubóstwo	1 624	3 926	1 987	4 999
Sieroctwo	4	8	8	21
Bezdomność	113	152	73	102
Potrzeba ochrony macierzyństwa	105	415	64	244
Bezrobocie	1 248	3 381	1 321	3 686
Niepełnosprawność	725	1 353	709	1 528
Długotrwała lub ciężka choroba	1 080	2 258	410	680
Bezradność w sprawach opiekuńczo-wychowawczych i prowadzeniu gospodarstwa domowego	630	1 977	608	2.170
▪ rodziny niepełne	520	1 359	509	1 376
▪ rodziny wielodzietne	110	618	99	634
Przemoc w rodzinie	12	34	10	22
Alkoholizm	111	177	70	121
Narkomania	17	29	4	4
Trudności w przystosowaniu do życia młodzieży opuszczającej placówki opiekuńczo-wychowawcze	7	9	4	4
Trudności w przystosowaniu do życia po zwolnieniu z zakładu karnego	50	68	8	8
Zdarzenia losowe	24	52	7	11

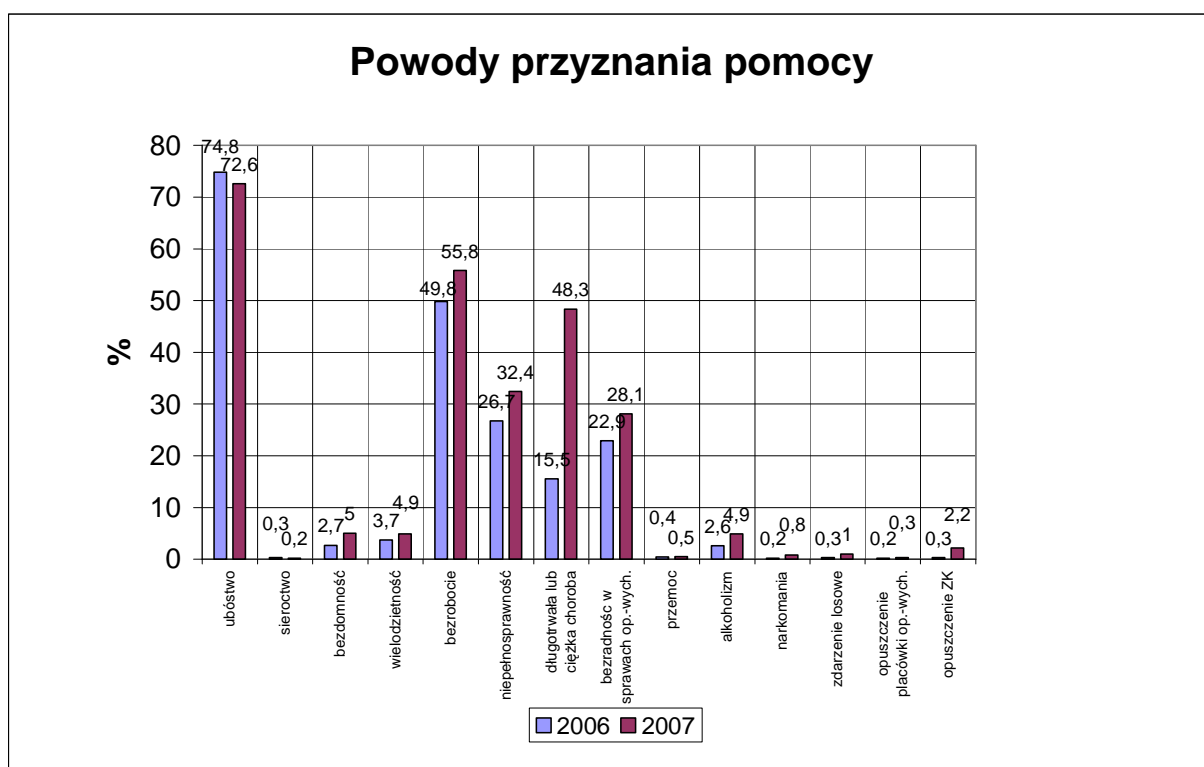
W stosunku do 2006 r. stwierdza się znaczny spadek osób korzystających z pomocy z powodu ubóstwa i bezrobocia oraz sieroctwa.

Jak wyżej wspomniano wielu członków rodziny podjęło zatrudnienie. Jednakże część z tych osób pozostała w systemie pomocy społecznej z uwagi na osiągnięcie niskich dochodów.

Liczba osób bezrobotnych w Stargardzie Szczecińskim z 5.282 w 2006 r. zmniejszyła się w 2007 r. do 4.258 osób.

W pozostałych przypadkach odnotowano wzrost liczby osób, największy w przypadku osób chorujących ciężko lub długotrwale.

Wykres nr 2



Jak wynika z powyższego wykresu w dalszym ciągu dominującym problemem jest ubóstwo, bezrobocie, długotrwała i ciężka choroba oraz niepełnosprawność. Około 30 % rodzin boryka się z bezradnością w sprawach opiekuńczo-wychowawczych i prowadzeniu gospodarstwa domowego.

Tabela nr 6. Typy rodzin objętych pomocą społeczną.

Wyszczególnienie	Liczba rodzin	Liczba osób w rodzinie	2006r.	
			Liczba rodzin	Liczba osób w rodzinie
Rodziny ogółem, w tym:	2 236	5 249	2.653	6.490
- o liczbie osób 1	1 009	1009	1.098	1.098
2	401	802	464	928
3	335	1005	431	1.293
4	267	1068	348	1.392
5	134	670	177	885
6 i więcej	90	695	135	984

Największą grupę osób korzystających z pomocy stanowią osoby samotne. Liczba rodzin zmniejsza się w miarę wzrostu liczby członków rodziny. Tendencja taka utrzymuje się od kilku lat.

Szczegółowy podział wydatków na zadania zlecone i własne obrazują poniższe tabele.

Tabela nr 7. Struktura wydatków w 2007 r. - zadania zlecone (obowiązkowe)

Formy pomocy	Liczba rodzin	Kwota świadczeń	2006r.	
			Liczba rodzin	Kwota w zł
Zasiłki stałe w tym przyznane dla:	509	1.572.161,59	497	1.427.956,38
- osoby samotnie gospodarującej	361	1.249.401,59	334	1.117.082,38
- osoby pozostającej w rodzinie	148	322.760	163	310.874
Specjalistyczne usługi opiekuńcze (dla osób z zaburzeniami psychicznymi)	20	115.000	23	112.631,32
Składki na ubezpieczenie zdrowotne	358	125.531	408	140.139,24
Razem:	x	1.812.692,59	X	1.717.294,94

W zakresie zadań zleconych kwota wydatków w porównaniu do 2006 r. wzrosła o 144.205 zł.

Tabela nr 8. Struktura wydatków w 2007 r. – zadania własne o charakterze obowiązkowym.

Formy pomocy	Liczba osób, którym przyznano decyzją świadczenie	Kwota świadczeń	2006r.	
			Liczba osób	Kwota w zł
Schronienie	76	70.077,00	71	38.037,00
Posiłek	1 122	544.062,11	1.417	631.075,09
W tym dla dzieci i młodzieży	1 029	502.598,11	1.251	591.639,09
Zasiłki okresowe w tym z powodu:	1 353	1.111.875,29	1.701	1.423.136,40
– bezrobocia	886	788.853,00	1.333	1.273.804,40
– długotrwałej choroby	499	262.787,00	41	14.189,00
– niepełnosprawności	174	60.235,29	330	135.143,00
Zdarzenia losowe	23	1.375.300,00	2	700,00
Sprawienie pogrzebu	4	5.413,08	8	7.510,01
Usługi opiekuńcze	198	963.444,13	185	889.294,06
Odpłatność za domy pomocy społecznej	37	410.109,51	30	312.794,68
Składki na ubezpieczenie społeczne	1	1.306,62	1	753,49
Razem:	X	4.381.587,74	X	3.303.301,17

Wydatki na realizację zadań własnych o charakterze obowiązkowym w porównaniu do 2006 r. wzrosły o kwotę 1.078.286 zł.

Jak wynika z analizy tabeli wzrost nastąpił przede wszystkim z powodu wydatków na zdarzenia losowe (wypadek pod Grenoble) a następnie na usługi opiekuńcze, domy pomocy społecznej i schronienie. Niewielki wzrost notuje się w przypadku składek na ubezpieczenie społeczne. W przypadku posiłku odnotowano zmniejszenie wydatków z uwagi na mniejszą liczbę zarówno dzieci jak i dorosłych korzystających z posiłków.

Tabela nr 9. Struktura wydatków 2007 r. - zadania własne o charakterze fakultatywnym.

Formy pomocy	Liczba rodzin	Kwota w zł	2006r.	
			Liczba rodzin	Kwota w zł
Pomoc państwa zakresie dożywiania	1 440	900.000,00	1.857	1.040.000
Żywność	759	160.408,00	607	92.758,76
Ubranie	562	39.543,00	615	37.538,00
Leki i leczenie	489	88.666,64	409	52.924,37
Remont mieszkania	14	1.787,00	9	1.100,00
Opał	916	291.036,00	971	297.280,00
Inne wydatki (gaz, energia, środki czystości, itp.)	569	134.020,90	514	175.333,95
Razem:	x	1.615.461,54	x	175.333,95

Największą grupę wydatków stanowią wydatki na dożywianie (zakup gorącego posiłku) i żywność oraz opał. W porównaniu z 2006 r. zmniejszyły się wydatki na dożywianie, opał i inne wydatki, np. gaz, energię elektryczną, bilety przejazdowe, badania profilaktyczne, sprzęt domowy, środki czystości, pościel, itd. z uwagi na mniejszą liczbę osób korzystających z pomocy oraz rodzaj zgłaszanych potrzeb.

Wydatki na realizację pomocy w zakresie dożywiania obrazują poniższe tabele.

Tabela nr 10.

Informacja z realizacji rządowego programu „Pomoc państwa w zakresie dożywiania”.

Wyszczególnienie	Ogółem		Dzieci 0 – 7 lat		Uczniowie szkół podstawowych i gimnazjów		Inne osoby	
	2007	2006	2007	2006	2007	2006	2007	2006
1. Liczba osób objętych Programem w tym:	4.104	6.407	509	756	1.412	2.159	2.183	3.451
▪ liczba osób korzystających z posiłku	1.122	1.403	117	51	912	1.193	93	143
▪ liczba osób korzystających z zasiłku celowego	3.756	5.004	456	705	1.156	966	2.144	3.308

Tabela nr 11.

Wydatki na realizację rządowego programu „Pomoc państwa w zakresie dożywiania”

Wydatki	2007	2006
Ogółem	1.607.502,00	1.763.835,00
w tym		
▪ środki własne	707.502,00	723.835,00
▪ dotacja	900.000,00	1.040.000,00
▪ zakup posiłków (pomoc w naturze)	544.062,00	631.076,00
▪ zasiłki celowe na zakup posiłku lub żywności na przygotowanie posiłku	1.060.618,00	1.132.759,00
▪ średni koszt pomocy udzielonej 2 osobie	391,70	275,30

W zakresie realizacji pomocy społecznej wydano łącznie 12.920 decyzji administracyjnych, w tym:

▪ zadania własne	-	11.020
▪ zadania zlecone	-	1.015
▪ umarzające postępowanie i odmowy pomocy	-	885

Ponadto z zakresu realizacji ustawy z dnia 13 czerwca 2003 r. o zatrudnieniu socjalnym wydano 22 decyzje kierujące do Centrum Integracji Społecznej oraz 16 decyzji w sprawie objęcia ubezpieczeniem zdrowotnym w oparciu o ustawę z dnia 27 sierpnia 2004 r. o świadczeniach opieki zdrowotnej finansowanych ze środków publicznych.

3. Usługi opiekuńcze.

Pomoc w formie usług opiekuńczych lub specjalistycznych usług opiekuńczych przysługuje osobie samotnej (nie mającej rodziny), która z powodu wieku, choroby lub innych przyczyn wymaga pomocy innych osób, a jest jej pozbawiona.

Usługi mogą być również przyznane osobie, która wymaga pomocy innych osób, a rodzina, a także wspólnie niezamieszkujący małżonek, wstępni, zstępni nie mogą takiej pomocy zapewnić.

Ogólny koszt oraz liczbę osób objętych usługami opiekuńczymi obrazują tabele nr 7 i nr 8. W 2007 r. łącznie usługami opiekuńczymi objęto 218 osób. Usługi świadczone były przez 38 opiekunek domowych zatrudnionych w MOPS średnio na 36,23 etatu.

Odpłatność za 1 godzinę usług opiekuńczych i specjalistycznych usług opiekuńczych ustalono na 11,30 zł.

Ponadto Ośrodek zlecił świadczenie usług opiekuńczych podmiotom zewnętrznym:

- Polskie Stowarzyszenie na Rzecz Osób z Upośledzeniem Umysłowym Koło w Stargardzie Szczecińskim otrzymało dotację w kwocie 83.680 zł na świadczenie specjalistycznych usług opiekuńczych w mieszkalnictwie wspomaganym w Stargardzie Szczecińskim przy ul Broniewskiego 2 A. Usługami w ilości 8 395 (średnio 2 godz. dziennie) objętych zostało 11 osób. Odpłatność za 1 godzinę ustalono na 9,96 zł.
- Centrum Integracji Społecznej w Stargardzie Szczecińskim przy ul. Krasieńskiego 19 na świadczenie usług opiekuńczych w ilości 11 340 godzin nad wskazanymi osobami zamieszkałymi na terenie miasta otrzymało dotację 57.000 zł. Opiekunki zatrudnione w CIS sprawowały opiekę nad 33 osobami wypracowując 10.124 godziny.

W 2007 r. liczba godzin usług opiekuńczych wyniosła łącznie 85 912 a ogólny koszt usług – 1.078.444,13 zł.

V. Realizacja zadań związanych z przeciwdziałaniem alkoholizmowi.

Miejski Ośrodek Pomocy Społecznej prowadzi obsługę techniczną Miejskiej Komisji Rozwiązywania Problemów Alkoholowych .

Na działalność Komisji w 2007 r. wydatkowana została kwota 113.073,83 zł, tj. 92,97 % planu.

Sfinansowano następujące zadania:

- wypłaty wynagrodzenia sekretarzowi Komisji wraz z pochodnymi - 27.379,41 zł,
- zakup materiałów biurowych i eksploatacyjnych - 2.760,00 zł,
- usługi telefoniczne, bankowe, korespondencyjne, itp. - 976,58 zł,
- wynagrodzenie biegłych psychiatrów i psychologów - 15.840,00 zł,
- zaliczki sądowe na biegłych i wywiady kuratorskie - 14.856,35 zł,
- koszty postępowania sądowego - 3.960,00 zł,
- wynagrodzenie dla członków Komisji - 47.426,49 zł.

VI. Realizacja dodatków mieszkaniowych.

Tabela nr 12. Struktura wydatków.

Wyszczególnienie	Liczba dodatków	Kwota w zł	2006r.	
			Liczba dodatków	Kwota w zł
Mieszkania:	24.658	4.260.799,20	28.947	4.779.128,58
1) komunalne	8.570	1.635.823,82	8.184	1.789.935,00
2) spółdzielcze	9.457	1.538.868,58	9.572	1.871.156,44
3) wspólnoty mieszkaniowe	2.382	368.877,20	4.700	735.209,99
4) prywatne	10	1.877,34	82	10.586,00
5) TBS	676	144.197,07	1.005	215.888,11
6) inne	3.563	571.155,19	5.404	155.943,66

Średnia kwota dodatku mieszkaniowego wyniosła 172,80 zł (w 2006 r. – 165,10). Dodatki przekazywane są na konta ponad 80 administratorów mieszkań.

Wydano ogółem 4.136 decyzji, w tym:

- pozytywnych - 3.967,
- odmownych - 134,
- umarzających - 35,

16 wniosków pozostawiono bez rozpatrzenia z uwagi na braki w dokumentach.

Dokonano 200 wezwań wnioskodawców w celu złożenia wyjaśnień oraz wezwano 406 wnioskodawców w sprawie weryfikacji przyznanego dodatku mieszkaniowego. Wydano 38 zaświadczeń dotyczących wypłaty dodatków mieszkaniowych.

W 2007 roku przyjęto 4.127 wnioski (2006 r. – 4.993) od 2 064 rodzin (2006 r.- 2 497). Decyzje w sprawie 28 wniosków zostały podjęte w 2008 roku. Decyzje w sprawie przyznania dodatku mieszkaniowego wydawane są na okres 6 miesięcy. Ewentualna zmiana w tym czasie sytuacji rodzinnej i dochodowej nie wpływa na zmianę wysokości dodatku. Wypłata dodatków i ryczałtów w 2007 r. przebiegała zgodnie z harmonogramem. Około 50 % ogółem wypłaconych ryczałtów na wniosek wnioskodawców została przekazana przelewem na konta zarządców lokali.

VII. Realizacja świadczeń rodzinnych i zaliczek alimentacyjnych.

Przyznawanie i wypłacanie świadczeń rodzinnych i zaliczek alimentacyjnych jest to zadanie zlecone gminie, którego realizację reguluje ustawa z dnia 28 listopada 2003 r. o świadczeniach rodzinnych (Dz. U. Nr 139, poz. 992 z późn. zmianami) oraz ustawa z dnia 22 kwietnia 2005 roku o postępowaniu wobec dłużników alimentacyjnych i zaliczce alimentacyjnej (Dz. U. Nr 86, poz. 732 z późn. zmianami).

Świadczenia rodzinne i zaliczki alimentacyjne wypłacane są ze środków budżetu państwa.

Ustawa z dnia 28 listopada 2003 r. o świadczeniach rodzinnych określa warunki nabywania prawa oraz zasady ustalania, przyznawania i wypłacania świadczeń rodzinnych.

Świadczeniami rodzinnymi są:

- zasiłek rodzinny oraz dodatki do zasiłku rodzinnego,
- świadczenia opiekuńcze: zasiłek pielęgnacyjny i świadczenie pielęgnacyjne.

Zasiłek rodzinny ma na celu częściowe pokrycie wydatków na utrzymanie dziecka.

Prawo do zasiłku rodzinnego przysługuje rodzicom, jednemu z rodziców, opiekunowi prawnemu, opiekunowi faktycznemu, osobie uczącej się, jeżeli dochód rodziny w przeliczeniu na osobę, albo dochód osoby uczącej się nie przekracza kwoty 504 zł miesięcznie lub 583 zł w przypadku, gdy w rodzinie wychowuje się dziecko niepełnosprawne.

Zasiłek rodzinny i dodatki do zasiłku rodzinnego przyznaje się na wniosek (wraz z kompletem dokumentów) osoby zainteresowanej na okres zasiłkowy, tj. od 1 września do 31 sierpnia następnego roku.

Zasiłek pielęgnacyjny przyznaje się w celu częściowego pokrycia wydatków wynikających z konieczności zapewnienia osobie niepełnosprawnej opieki i pomocy innej osoby w związku z niezdolnością do samodzielnej egzystencji.

Świadczenie pielęgnacyjne przyznawane jest w związku z rezygnacją z zatrudnienia lub innej pracy zarobkowej w związku z koniecznością sprawowania opieki nad niepełnosprawnym dzieckiem. Przysługuje, jeżeli dochód rodziny w przeliczeniu na osobę nie przekracza 583 zł miesięcznie.

Kwoty świadczeń rodzinnych podlegają weryfikacji co 3 lata, z uwzględnieniem wyników badań prognozy wsparcia dochodowego rodzin.

Tabela nr 13. Wysokość świadczeń rodzinnych w 2007 roku.

ZASIŁEK RODZINNY		
Okres obowiązywania	Wyszczególnienie	Kwota
od 1 września 2006r.	na dziecko do ukończenia 5 roku życia	48 zł
	na dziecko powyżej 5 roku życia do ukończenia 18 roku życia	64 zł
	na dziecko powyżej 18 roku życia do ukończenia 24 roku życia	68 zł

DODATKI DO ZASIŁKU RODZINNEGO		
Dodatki do zasiłku rodzinnego z tytułu	Kwota	Okres pobierania
urodzenia dziecka	1000 zł	jednorazowo
opieki nad dzieckiem w okresie korzystania z urlopu wychowawczego	400 zł	miesięcznie
samotnego wychowywania dziecka	170 zł	na dziecko, nie więcej jednak niż 340 zł na wszystkie dzieci
	lub 250 zł	na dziecko niepełnosprawne, nie więcej niż 340 zł na wszystkie dzieci
z tytułu wychowywania dziecka w rodzinie wielodzietnej	80 zł	na trzecie i następne dziecko
kształcenia i rehabilitacji dziecka niepełnosprawnego	60 zł	miesięcznie na dziecko do 5 lat
	80 zł	miesięcznie na dziecko od 5 do 24 lat
rozpoczęcia roku szkolnego	100 zł	jednorazowo
podjęcia przez dziecko nauki w szkole poza miejscem zamieszkania	90 zł lub 50 zł	miesięcznie, pobierany przez 10 miesięcy (wrzesień-czerwiec)

Wydatki na świadczenia rodzinne w 2007 r. obrazuje poniższa tabela.

Tabela nr 14. Wydatki na świadczenia i świadczeniobiorcy.

Wyszczególnienie	Kwota w zł	Liczba świadczeń	2006r.
			Kwota w zł
Zasiłki rodzinne	4.284.528	70.317	3.672.154
Dodatki do zasiłków rodzinnych w tym z tytułu:	3.201.641	22.998	3.167.650
▪ urodzenia dziecka	345.000	345	320.500
▪ opieki nad dzieckiem w okresie korzystania z urlopu wychowawczego	787.891	2.032	805.837

▪ samotnego wychowywania dziecka i utraty prawa do zasiłku dla bezrobotnych	37.440	96	74.493
▪ samotnego wychowywania dziecka	593.690	3.387	640.450
▪ kształcenia i rehabilitacji dziecka niepełnosprawnego	320.300	4.137	301.360
▪ rozpoczęcia roku szkolnego	421.500	4.215	431.950
▪ podjęcia przez dziecko nauki w szkole poza miejscem zamieszkania	26.380	418	34.020
▪ wychowywania dziecka w rodzinie wielodzietnej	669.440	8.368	559.040
Zasiłki rodzinne wraz z dodatkami ogółem	7.486.169	93.315	6.839.804
Zasiłki pielęgnacyjne	4.518.027	29.530	3.917.322
Świadczenia pielęgnacyjne	604.422	1.441	612.542
Jednorazowa zapomoga z tytułu urodzenia się dziecka	664.000	664	662.000
Razem:	13.272.618	124.950	12.031.668

Liczba rodzin pobierających świadczenia rodzinne – 5 738 (2006 r. – 4 987).

W 2007 roku w stosunku do 2006 r. wzrosła zarówno liczba rodzin otrzymujących świadczenia rodzinne, jak i kwota wydatków na ten cel.

Analiza poszczególnych pozycji dodatków do zasiłków rodzinnych wskazuje, że od 2005 r. zmniejszają się wydatki w szczególności na wypłatę dodatków do zasiłku rodzinnego z tytułu:

- samotnego wychowywania dziecka i utraty prawa do zasiłku dla bezrobotnych o 37.053 zł (w 2006 r. o 67.845 zł),
- opieki nad dzieckiem w okresie korzystania z urlopu wychowawczego o 17.946 zł (w 2006 r. o 177.624 zł),

- samotnego wychowywania dziecka o 46.760 zł (w 2006 r. o 3.072.365 zł); dodatek przysługuje na dziecko tylko w sytuacji, gdy nie ma możliwości zasądzenia alimentów z uwagi na to, że drugi z rodziców nie żyje lub ojciec jest nieznan.

Tabela nr 15. Wydatki na składki FUS i zdrowotne.

Wyszczególnienie	Liczba świadczeń	Kwota w zł	2006r.
			Kwota w zł
Składki na ubezpieczenie emerytalne i rentowe	1 190	155.008	168.841
Składki na ubezpieczenie zdrowotne	737	27.859	32.111
Razem:	1 927	182.867	200.952

W 2007 r. 198 osób pobrało nienależnie świadczenia rodzinne na kwotę 146.833,80 zł.

Ustawa z dnia 22 kwietnia 2005 r. o postępowaniu wobec dłużników alimentacyjnych oraz zaliczce alimentacyjnej określa zasady przyznawania zaliczek alimentacyjnych dla osób samotnie wychowujących dzieci, uprawnionych do świadczenia alimentacyjnego na podstawie tytułu wykonawczego, którego egzekucja jest bezskuteczna. Wypłaty zaliczek są realizowane od września 2005 r.

Tabela nr 16. Wydatki na zaliczki alimentacyjne.

Wyszczególnienie	Kwota	Liczba zaliczek	Liczba rodzin
Wypłacone zaliczki alimentacyjne	1.946.945	9.588	513
Koszty obsługi	58.408	-	-
Zaliczki alimentacyjne zwrócone przez dłużników alimentacyjnych (5 % kwota powiększenia) w tym:	74.440	-	-
▪ dochody budżetu państwa	37.220	-	-
▪ dochody własne gminy	37.220	-	-

W 2007 r. wystąpiła tendencja spadkowa w wypłacie zaliczek alimentacyjnych. W porównaniu z 2006 rokiem odnotowano znaczny wzrost o 561 % zwróconych zaliczek alimentacyjnych przez dłużników alimentacyjnych. Jednakże zwrot zaliczek alimentacyjnych jest nadal bardzo niski, stanowi zaledwie 1,56 % należności z tego tytułu w stosunku do ogółem wypłaconych zaliczek alimentacyjnych od dnia realizacji ustawy.

W sprawach dotyczących nienależnie pobranych zaliczek alimentacyjnych wydano 43 decyzje na kwotę 35.495 zł.

Pracownicy socjalni MOPS przeprowadzili 58 wywiadów środowiskowych u dłużników alimentacyjnych. W 102 przypadkach wystąpiła niemożność przeprowadzenia wywiadów z różnych powodów, np. wyjazd w nieznane, ciągła nieobecność w domu, odmowa przeprowadzenia wywiadu.

W 54 przypadkach skierowano pisma do Powiatowego Urzędu Pracy o aktywizację zawodową dłużnika. W stosunku do 40 osób skierowano wnioski do Prokuratury Rejonowej w Stargardzie Szczecińskim o ściganie za przestępstwo określone w art. 209 § 1 KK.

Prokuratura umorzyła postępowanie w 26 przypadkach.

Do Starostwa Powiatowego skierowano 38 wniosków o zatrzymanie prawa jazdy. W przypadku 4 dłużników alimentacyjnych wydano decyzje o zatrzymaniu prawa jazdy.

Koszt bezpośredni obsługi zadań z zakresu świadczeń rodzinnych i zaliczek alimentacyjnych wyniósł 477.822,51 zł tj. 3 % wydatków na te świadczenia (w 2006 r. – 457.278,72 zł).

Ogółem wydano 2831 zaświadczeń oraz 7 838 decyzji, w tym w sprawie:

- świadczeń rodzinnych - 7 102
- zaliczek alimentacyjnych - 736.